



Tu Revista



N:6

# Raíces

Desde el Zulia  
Enero 2021



Nuestros

## Ancestros

Buenaventura Páez

**Sentir  
Zuliano**

*El Castillo de San Carlos de  
la Barra*

Los Remedios de  
Ma Vieja

*La Miel de Abeja*



## DIRECTORIO

### Director

Jean Paul Soto

Ode Niwe Ifákàntónú Awó Odi Sá

Correo:

ifaagboile@gmail.com

Telef. +584246522027

### Editor

Equipo Revista Raíces

Correo:

revistaraiceszulia@gmail.com

### Montaje y Diagramación

Jesús Solano

Awó Osá Wori

Correo:

jesus.solano1975@gmail.com

Telef. +584126555866

Jonathan Jule Soto

Awó Irete Meji

Correo:

jonathansoto1991@gmail.com

Telef. +584260638303

## EDITORIAL

Un nuevo año inicia, son nuevos horizontes, nuevos caminos y nuevas situaciones debemos afrontar luego de un complicado año 2020, un año donde grandes batallas fueron el orden del día.

Retos que logramos superar, grandes pérdidas de seres queridos, una economía colapsada y una sociedad que ha tenido que vivir en un nuevo matiz, son algunas de las aristas que han generado cambios en todos los sentidos en cada uno de los que conformamos un gran entorno llamado Venezuela.

Es imperante dar más de nuestro propósito, de nuestra fé, por nuestros seres queridos y allegados, por todos nuestros compañeros del entorno, por nuestros hermanos religiosos, es necesario unirnos en un nuevo año de la mano a un nuevo rumbo que den concreción a nuevos resultados, esos que millones esperan con ansias y que con la fuerza ancestral podamos lograrlo.

Es el momento, es la hora, es simplemente, apuntar al cambio, a la verdad.

*Feliz Año Nuevo 2021.*

Jean Soto Awó Odi Sá

## EN ESTA EDICIÓN

Editorial.

2.

Ancestros.

4.

Jimauas ó Ibeyis.

10.

Celebraciones.

17.

Sentir zuliano.

23.

Los remedios de Má Vieja.

27.

Un acercamiento con Ifá al Yin y Yang.

32.

Ópele ó Ékuele.

36.

Órísá Obà.

41.

Letra y Vida: El Diamante.

45.



Raíces Revista Zulia



t.me/Raigesturevista



revistaraiceszulia@gmail.com

# Piensa en Grande, Futuro Grande Publica con Nosotros

“AIYE L'OKUN ENIA  
L'OSÁ, AIWOWE KO LE  
GBADUN AIYE”.

El mundo es el océano, las personas en él son las lagunas. Si no sabes nadar (entender a las personas en el mundo) nunca podrás disfrutar de la vida.

Es importante que todos analicen a las personas y las situaciones antes de emprender una acción en particular. Uno debe tener tacto y saber cómo tratar con todo tipo de personas.

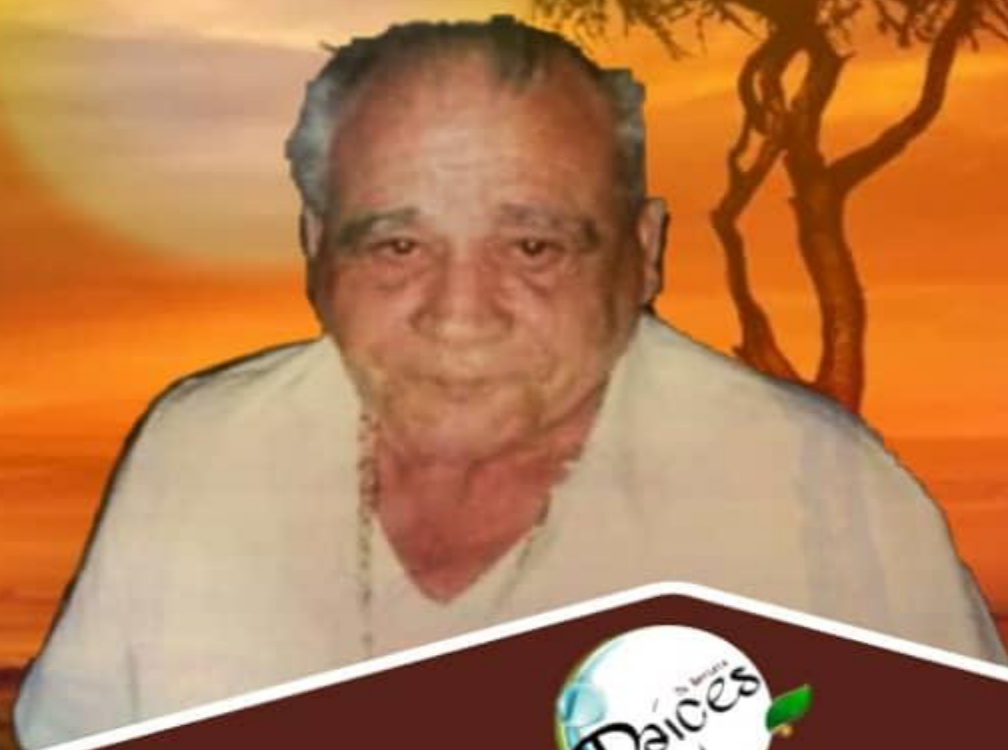


**Tu Revista**

# Raíces



# ANCESTROS



**Buenaventura Páez Azcuid  
Ewin Tille Oluo Osa Wori  
Ifa Tille**







**Don Buenaventura Páez Azcuid  
Awó ni Orunmila Osawori Ifá Tillé**

Después de varios años y luego de su partida al mundo de la verdad, quiero hacer una semblanza de quién fue mi padrino mi Olúo Siguayú Don Buenaventura Páez Azcuid Awó ni Orunmila Osawori Ifá Tillé; nació en Pinar del Río, Cuba, y llegó a Venezuela en los años 70, quién marco pautas y es parte de la historia de nuestra religión en nuestro país. Él participo en los primeros Ifás que se consagraron aquí en Venezuela y fue fundador de Ifá en aquel tiempo donde nuestra cultura apenas comenzaba; yo vivía en ese tiempo aquí en Maracaibo y tuve la oportunidad de viajar a Caracas y conocerlo donde pude llegar a su casa, que en ese tiempo residía en las Colinas de Vista Alegre, allí fueron mis primeros pasos dentro de la religión. El día que me impusieron los collares de Osha, había una ceremonia de Ifá de recuperación del icofá de una reconocida santera Alagba Alagba, pues se había "puesto ofo" su Orunla, ahí ese día aprovechamos y determinaron mi Orisha Alagbatori, que resultó ser Shangó (por cierto después de preguntar por varios Orishas, el Sr. Jorge Ramírez "El Gallo" Ojuani Alakentu fue quien pidió q se preguntara por Shango y acertadamente fue así) y estando presentes algunos babalawos de aquella época como Jhony Pérez Ogbe Di, José Manuel Okana She, Ibo Morales Otura Trupo, entre otros

Mi padrino Ventura, como casi todo el círculo religioso, lo conocían y lo llamaban así; tenía su taller de confección y fabricación de herramientas de todos los santos, guerreros, bateas de madera y fue quien en un tiempo distribuyó el Epó (manteca de corajo) a casi todas las botánicas o casas de venta de material de santería en Caracas y muchos estados, para no decir en todo el país. Siempre mi padrino se caracterizó por ser un religioso estricto, de un carácter fuerte en todos sus ceremoniales, pero en una de las cosas en las que si se esmeraba era en la atención y abundante comida a todos los religiosos, al igual que en todo lo que se hacía en nuestra religión, convirtiéndose así en una de las casas más prestigiosas de Caracas en aquel tiempo, pero fue cuando se mudó de ese lugar y adquirió su casa en Propatria, donde remodeló a su gusto y tomando en cuenta todo lo necesario para también tener su negocio de botánica. Era un gran fumador y le gustaba socializar en familia y con nosotros sus ahijados, le gustaban las bromas y le gustaba mucho el aguardiente y la cerveza pero nunca en exceso y siempre manteniendo su gran respeto; por su casa desfilaron muchos religiosos también fundadores de Osha y de Ifá de la farándula nacional, los cuales trabajaron junto a él y su esposa, mi madrina Hilda Sánchez Oshún Day; luego de muchos años, lamentablemente decidieron irse del país lo cual considero que mi padrino nunca superó haber tenido que dejar su pueblo religioso que era grande.



**Pinar del Río - Cuba**





Fueron tantas las vivencias compartidas con él y la oportunidad de compartir con mi Siguayú de las cuales recuerdo cuando consagramos dos awoses en Maracaibo, del sr Heberto Inciarte Ofún Fundá Ifá Lerí, donde ofreció muy amablemente se quedarán en un Hotel y mi padrino prefirió quedarse en mi humilde residencia junto a mis hermanos de Ifá, él decía sentirse en su casa, eso sí, mi viejo era un hombre humilde y sencillo y mi madrina quien cuidaba mucho de su salud y apariencia siempre impecable sus últimos años, residía en Miami. Lamentablemente, su problema ya crónico de insuficiencia respiratoria terminó con su vida. Nunca olvidaré sus consejos y sus recomendaciones, como *"mi ahijado, para que usted brille siempre en esto nunca olvide: buena comida para el babalawo, buena atención para el babalawo, buen pago para el babalawo y tendrás éxito"* y así lo he hecho o he tratado de hacer, y así ha sido.

En su casa había un cuadro que decía *"Gran Logia de Cuba"*, el cual lo acreditaba como Maestro Masón. Cuando él era joven, cumplió también con una purga en prisión política, dónde padeció de una de sus piernas, algo que lo ayudó al no ser tan fuerte y a salir en libertad. Tuvo 2 hijos, Francisco (Pepe) y Bárbara, también excelentes personas y religiosos; el Sr. Buenaventura, en su juventud,

se desempeñó como carnicero y su señora esposa dirigía su propia fábrica de ropa en la Habana - Cuba, y en esa trayectoria cae preso a consecuencia de situaciones que lo ligaban con la revolución ya habiendo recibido su mano de Orula con el que en ese tiempo era su padrino Domingo Febles Awó Ni Orunmila Osa Meyi, quien le había aconsejado tener mucho cuidado con situaciones de justicia; con el tiempo le hace YOKO OSHA su esposa Eulalia Herrera (Lali) Omi Tete coronándole Obatalá en su Leri, de allí en adelante comienza el proceso de cambios en la vida de mi padrino Buenaventura. Su Orisha Alagbatori en Itá le diría que se iría del país donde había nacido y que tendría un gran pueblo en otra tierra. Posteriormente, se consagra en Ifá y Orunmila le ratifica el mensaje de su partid: Los cambios y su mejoramiento intelectual y religioso más fuerte y firme los conseguiría en otro lugar. Así mi padrino con su hermosa familia, emprendieron su viaje y cumpliéndose la profecía llegaron a nuestro país donde sembró grandes bases y fue un pilar fundamental de nuestra religión.

Mi padrino Buenaventura dejó un gran legado y un excelente ejemplo para todas las generaciones que tristemente en la actualidad se encuentra tan golpeada. Siempre mi padrino tenía un tema de conversación y nunca nadie se aburría hablando con él, pues siempre tenía una anécdota que contar y sus historias y vivencias eran siempre muy interesantes, pues a él llegaban y sabía todas las situaciones que sucedían en el ambiente religioso de aquellos años; sus frases más conocidas *"bacheche"* estar bien *"Izuzu orugbo no leka"* gallo viejo no duerme... entre muchas más...

 **Raíces Revista Zulia**

 **t.me/Raicesturevista**

 **revistaraiceszulia@gmail.com**



## **¿Quién fue?**

Buenaventura Páez Osawori fue uno de los primeros babalawos que llegó a nuestro país un gran y excelente padre, abuelo, amigo, padrino y se destacó por realizar grandes ceremonias y las mejores fiestas religiosas de aquellos años donde hubo hasta orquestas en vivo en su casa su consagración la hizo a los 50 años de edad a mediados de los 70 y eso nunca fue impedimento para obtener un profundo conocimiento y poderoso ashé, humilde y sencillo, él era un libro abierto su conocimiento era inmenso. Amó nuestro país y muchas veces lo escuché decir que era más venezolano que cubano, ¡ese era mi padrino!.

## **¿Dónde se consagró?**

Su consagración de Ifá la hizo en Cuba de manos de su padrino José (Pepe) Mauri Fresneda Awó ni Orunmila Ogbe Ate y su Oyugbona fue Lázaro Awó ni Orunmila Ogunda Roso, el 8 de Agosto del año 1977 en la Habana, Cuba.

## **¿Con quienes compartió?**

Compartió como fundador de Ifá en Venezuela con los también grandes de aquel tiempo como Adalberto Herrera Otura Tiyú (+), Ubaldo Portó Osalo Fogbeyo (+), Ivo Illinois Morales Otura Trupo (+), Jorge Ramírez "el gallo" (+), Jhony Pérez Ogbe Di (+), Lázaro Hipólito Alfonso Almenteros Irete Kutan (+), Roberto Lara Ogunda Kete (+), entre otros.

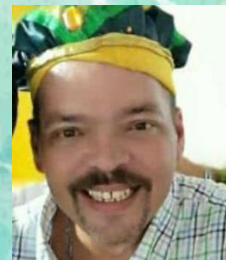
## **¿Cuáles fueron sus consagraciones?**

Buenaventura Páez, para sorpresa de muchos, tuvo pocas consagraciones, él consideraba que Ifá consistía en 4 poderes principales *ORUNMILA, KUAKUANALDO, ODUDWUA Y OLOFI*, y lo demás era addimú, Ozain, Oddé, etc. Nunca estuvo de acuerdo en recibir Orun por razones personales.

Mi Padrino Buenaventura Páez en su trayectoria consagró más de 40 babalawos y fue un religioso que entregó y realizó infinidad de ceremonias de Mano de Orunla, apoyó incansablemente nuestra cultura en sus principios en nuestro hermoso país y, siguiendo su ejemplo, aquí estamos sus ahijados para llevar su legado y su enseñanza para todos aquellos que están y comienzan en esta gran Religión, que su bendición siempre nos alcance, ¡Ashe!.

**Fernando Villalobos**

Awó ni Òrúnmilà Oyekum ni Logbe Ifa Dina



# *Ancestros - Don Buenaventura Páez Osawori*



Nombre: Buenaventura Páez  
Nacimiento: Pinar del Río - Cuba - 4 de Julio de 1.930  
Fallecimiento: EE.UU - 30 de Enero de 2.009







revistaraiceszulia@gmail.com



**Babalawó**

**Jean Soto Ode Niwé Ifákàntonú Awo Odi Sa**



**0414 609 8838**



**"TALLANDO TU VIDA BAJO LOS  
PRINCIPIOS DE LEALTAD Y HONESTIDAD"**



***Servicio de Tallado Artesanal Religiosos  
Consultas y los mejores consejos para tu Vida  
Dando las respuestas a las problemáticas  
Soluciones y Cambios al Instante***



# Etimología

## Adoración

*Jean Soto Amó Odi Sa*  
*Odé Nimé Ifákàntonú*

**J i m a u a s**  
**ó l b e y i s**







Para poder entender un poco este tema de los Jimauas o Ibeyis, podemos comenzar con una explicación científica para poder dilucidar y no crear confusión.

## **Gemelos Monocigóticos.**

Es el caso en que un embrión originado en una fecundación típica, a partir de un único óvulo y un único espermatozoide, se divide accidentalmente en dos durante las primeras fases de su desarrollo, en un proceso que debe biológicamente considerarse de multiplicación asexual. El resultado puede llegar a consistir en dos embriones viables, llamados gemelos monocigóticos o gemelos univitelinos, por derivar de un solo cigoto, o gemelos idénticos, porque coinciden en todos sus rasgos.

La bipartición del embrión se produce acompañando a la proliferación celular, en la que sólo está implicada la mitosis, un proceso de reparto de material hereditario que distribuye copias idénticas de la dotación genética. Como consecuencia, los gemelos monocigóticos comparten inicialmente, de manera absoluta, el 100% de sus genes, aunque pequeñas variaciones genómicas que acompañan al desarrollo de cualquier persona, conducirán a una generalmente imperceptible diferenciación mutua. Sobre todo mientras su crianza se produzca por las mismas personas y en el mismo ambiente,

serán indistinguibles para la mayoría de las personas, a veces incluso para sus propios padres. Evidentemente, los gemelos monocigóticos tienen que compartir el mismo sexo de manera general. Un caso especial de gemelos monocigóticos es el de los hermanos siameses, que representan el caso, muy improbable, en que la escisión del embrión es incompleta y los dos individuos quedan unidos definitivamente.

Los gemelos idénticos suelen compartir placenta, pero si la escisión del cigoto se produce antes del quinto día tras la fecundación (antes de que la placenta haya empezado a formarse), entonces cada embrión tendrá su propio amnios y corion. En este caso se habla de placenta dicoriónica, siendo en realidad dos placentas contiguas o fusionadas. Cuando la escisión se produce más tarde, la placenta ya ha comenzado a formarse, por lo que será única (placenta monocoriónica), compartiendo entonces ambos embriones un corion. En este caso lo más habitual es que aún compartiendo corion cada gemelo tenga su propio amnios.

## **Gemelos Dicigóticos.**

Popularmente llamados mellizos, son estos los que se originan por fecundación separada, y más o menos simultánea, de dos óvulos por dos espermatozoides. Los individuos resultantes son diversamente llamados gemelos dicigóticos, gemelos bivitelinos, gemelos no idénticos o gemelos fraternales. Su grado de identidad genética no es mayor que en dos hermanos nacidos de gestaciones separadas, es decir, comparten estadísticamente el 50% de sus genes.

Por supuesto, pueden ser de diferente sexo, y cuando nacen a la vez una niña y un niño, estamos prácticamente siempre seguros de que son dicigóticos. Es posible que en el proceso de división del óvulo





*Pareja de Jimauas – Arte Nigeriano*

fecundado los cromosomas queden XX para niña y XY para el niño. Igual que se producen dos, se pueden producir tres fecundaciones simultáneas, con una probabilidad aún menor. La fecundación simultánea es improbable, porque lo común en nuestra especie es que únicamente un óvulo madure en cada ciclo. Las técnicas de reproducción asistida que se basan en la fecundación invitro han dado lugar a un aumento notable de los partos múltiples, porque la viabilidad de los embriones es limitada, y este hecho se compensa produciendo varios embriones y realizando su implantación simultánea en el útero. El resultado son los quintillizos y sextillizos que saltan a las páginas de los periódicos. La tendencia es a reducir el número de embriones implantados, a medida que su viabilidad va creciendo con el progreso de las técnicas asociadas.

## ¿Gemelos o Mellizos?

Estas dos palabras castellanas son sinónimas en el habla común de algunos lugares y pueden emplearse para referirse allí al caso, cualquiera que sea el mecanismo implicado. En esos lugares, mellizo es la forma popular y gemelo la forma culta o técnica. Sin embargo, en

otros lugares como el Sur de España o en el Cono Sur de Sudamérica no son sinónimos y se distingue allí siempre entre gemelo (término que se usa solo para designar a los univitelinos) y mellizo (para los gemelos bivitelinos) tanto en el lenguaje común como en el técnico y en los registros coloquial y formal. El término mellizo procede, pasando por una forma de transición «emellizo», del latín gemellicium, a su vez derivado de gemellus, diminutivo de geminus. En el habla popular de Castilla se encuentran otras formas derivadas de gemellicium, como «melguizo» o «melquizo», o de gemellus, como «melgo», «mielgo» o «enmelgo».

La palabra gemelo entró directamente en la lengua culta desde el latín gemellus, y está atestiguado su uso desde 1590, momento a partir del cual los dos términos han coexistido en el idioma como sinónimos. El desarrollo de la embriología y de la citogenética permitió interpretar, en la segunda mitad del siglo XIX, la naturaleza diversa de los dos mecanismos alternativos que dan lugar a los partos múltiples. Desde que se ha popularizado esta distinción, gracias a la escolarización, se ha producido en el uso popular una frecuente diferenciación de significados entre las dos palabras históricas, haciéndose cada vez más frecuente en la literatura popular de tema médico, y alcanzando ocasionalmente a la literatura más técnica. Cuando se distinguen los dos significados, casi siempre se usa el vocablo «gemelos» para referirse a la gestación monocigótica y «mellizos» para la dicigótica o policigótica. Esta evolución semántica es admitida, por primera vez y parcialmente, en la última edición del diccionario de la RAE en que se mantiene la antigua sinonimia de los dos términos, pero, a la vez, en una segunda acepción, se define gemelo como «gemelo originado del mismo óvulo», y mellizo como «mellizo originado de



distinto óvulo.» Las enmiendas propuestas para la edición equivalen a una asunción completa del cambio de significado, pasando la distinción a ser el fundamento de la acepción principal.

En los pueblos primitivos, el nacimiento de mellizos es generalmente acogido como algo fuera de lo natural. En el África ecuatorial occidental algunos reciben a los mellizos con muestras de alegría, para otros el nacimiento de gemelos es un signo desgraciado. Entre los Arebo de Guinea cuando ocurría un nacimiento doble, la madre y los niños eran ajusticiados por considerárseles sumamente peligrosos para la comunidad. En Unyanyembe, en el Niger, a la madre y a los niños se les arrojaba al agua por motivos semejantes. Sin embargo, la mayor parte de los Yoruba consideran a los mellizos como seres excepcionales a los que se respeta y halaga. Creen que los mellizos son los representantes de los Orisha Ibeyi, los gemelos sagrados. Los Fons, del Dahomey, también rinden culto a los mellizos sagrados llamados Hoho.

En Cuba y en Brasil se les rinde culto debido a la influencia Yoruba, en Haití también, pero allí se debe a la influencia dahomeyana. El mayor de los gemelos sagrados se llama Taiwo, que es un nombre formado por la contracción de la frase To-aiyo-wo (el primero que saborea el mundo). El segundo se llama Kehinde, nombre que viene de la frase Ko-ehin-de (el que viene detrás de otra persona). Ellos personifican la fortuna, la suerte, la prosperidad. Se les representa por medio de imágenes antropomórficas que aparecen ligadas de manera que no pueda desunírseles. Se les ata por medio de una cadena o sogá, ya que se considera que de separárseles todo su poder desaparecería. El nacimiento de mellizos es considerado por los padres como una prueba de que la buena suerte y la fortuna les protegerá. Salen con sus hijos a

pedir limosna a los transeúntes, a quienes saludan en nombre de los gemelos sagrados. Las personas a quienes saludan tienen que entregarles un pequeño regalo como prueba de respeto a los dioses. Hasta tal punto los mellizos son considerados como representantes de los Orisha Ibeyi, que en el caso de que uno de ellos muera, la madre tendrá que construir una imagen del difunto que el sobreviviente deberá llevar a todas partes. Cuando este llega a adulto deberá entregar a su hermano muerto, como ofrendas, una parte de sus comidas, para poder asegurarse el beneplácito de los Ibeyi. De no hacer esto, los Ibeyi se molestarían y lo castigarían con la muerte. Todos los mellizos tienen que rendirles culto a sus dioses protectores durante toda su vida. Los sacrificios son simples y consisten en pequeñas porciones de vegetales y frijoles principalmente.

## **Eses de Ifá o Patakí.**

Al principio de la religión se cerraron los caminos; no se sabía el porqué, ni las causas que lo motivaban y nadie podía transitar por ellos y los pocos que se aventuraban, jamás regresaban y la comunicación entre los habitantes del país se hizo imposible, viviendo cada cual cautivo en su hogar, viajar era morir, de un lugar a otro la vida quedó estancada. Sin embargo hubo hombres que prefirieron el infortunio a una vida y una felicidad [monótona] y se marchaban de sus pueblos para sucumbir más adelante en las rutas desconocidas y cerradas. En uno de aquellos pueblos vivían dos africanos los cuales durante muchos años habían engendrado muchos hijos entre hembras y varones y tan pronto los varones crecían le decían a sus padres: Y se marchan por la ruta sin regreso. Las madres lloraban y decían: Y así uno a uno se perdió.

Ya estando muy viejos, sin darse cuenta, engendraron unos jimaguas y cuando los



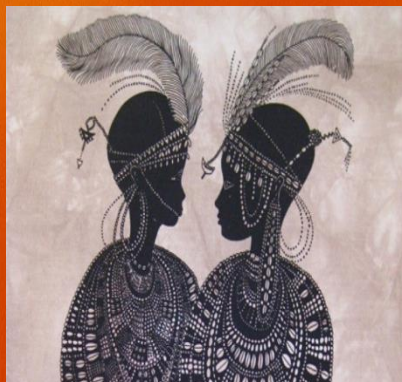
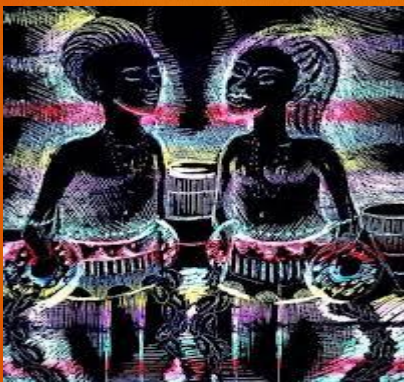
# Jimauas ó Ibeyis



parió, la alegría fue sin límites y todos admiraban a los jimaguas, los cuales dormían en una cama de yagua seca y sobre tablas de palmas, ellos traían en el cuello unos collares de perlas y azabaches y una cruz de asta y en su cuello refulgía una luz divina como la luz del divino. El mayor se llamaba Taiwo y el menor Kaindé, la madre los crio con pasión reverente, porque eran hijo de Eluba, Shangó Orisha, fuerte entre los fuertes, herederos universales de Olofin, el creador de la vida. Estos niños eran los únicos que acariciaba Iyansa, la divina señora de la plaza y parte del cementerio.

Los alimentaba con con epó. Para honrarlos se hicieron grandes ceremonias y para contentarlos se bailaba y cantaban cantos de los Ibeyis, los cuales aparecían alegres y revoltosos, extremadamente unidos. Ellos alcanzaron de lo alto un caimitillo, aquí los jimaguas lloraban a sus padres y repetían el mismo, palabras que sus hermanos anteriores y todas las mujeres comenzaron a llorar y a lamentarse por la suerte que iban a correr, pero había una anciana centenaria, ya tullida por los años, la cual en sus años mozos fue el mejor caballo de siete rayos en aquella tierra, se desentumeció milagrosamente y la vida por un instante la impulsó a que su corazón se rebozará de vida e irguiéndose arrogantemente alzó su voz dominando el coro de las demás mujeres y aquellos llantos se convirtieron en cantos de alegría y en torno a dos platos de madera exactamente iguales, las negras alborotadas batieron palmas y bailaron la ronda de los Meyi.

Los Meyi -Ibeyis- llenos de regocijo, se fueron alejando por la manigua y al cabo de los siete días estaban dormidos debajo de los iguá cedro, ácana, jocuma, yaya, etc. y bajos enredaderas sin ninguna maldad y sin que ocurriera nada extraño. Un buen día, aparecieron delante de ellos el Chichicaste, mamelita y agua, los tres palos malvados del bosque e hicieron marchar a los Ibeyis de aquellos parajes. Al haber leído todo el texto nos damos cuenta en la diferencia que existe entre estos tipos de gemelos o mellizos que son los Ibeyis saquemos conclusiones la historia referida a el nacimiento de los Ibeyis nos dice muy clara mente que son varones, cita la historia (El mayor se llamaba Taowo y el menor Kaindé) queda claro por la historia de Ifá su sexo, pero entramos a otro problema mayor en África cada pueblo tienen fundamentos u orishas que en cada territorio son los mismos y se llaman distintos y sus cargas no son las mismas esto quiere decir que no se puede denigrar de quien piense que estos Orishas son: varones y hembra o dos hembras o dos varones es claro lo que explica la historia, pero en esas tierras pasa esto, puede haber casa en donde la entrega no sea la misma defendiendo la posición de nuestra tradición, pero si es claro que debemos continuar en la búsqueda de la verdad y no el pensamiento del escritor, así las palabras hablen por si solas.







“Oshún vivía con Shangó en la tierra de Ñomu Ñomu y estaba Oboñu donde Shangó iba siempre de viaje a distintas tierras para conocerlas. En uno de esos viajes, Shangó demoró mucho y Oshún parió a dos omó kekere llamados Taowó y Kaindé, donde ella fue criticada por la gente de aquel pueblo que nunca había visto que una mujer pariera dos hijos y criticaban a Oshún como que ella le había sido infiel a Shangó. Ella desesperada llevo a sus dos hijos a un malangal y los tapó con ewé ikokó y después fue a casa de Orunmila que la vió, este Ifá que le hablaba de la lengua y la calumnia, donde él le hizo rogación y la mando a casa de Olofin y este le recibió y le dijo: pariste dos niños y me dices que los dejaste bajo la ewé ikokó, pero aun tienes que parir otro, que se llama Idou, pero para parirlo tienes que ir al río con el ... con que te hiciste ebbo y darlo en la orilla del mismo y laguidi y entierras... en la orilla y llamas así: “...” Olofin continuó diciéndole, los hijos que tuviste: Taewó y Kaindé ya no los busques porque están en poder de Oyá, que se los llevo pero ahora tendrás tu otro hijo. Oshún hizo el ebbó y la ceremonia, y parió su tercer hijo, donde Olofin citó a todos los de aquella tierra y les dijo: ahora todos van a aprender y tú Shangó por hacerle caso a las lenguas también, toda mujer de ahora en adelante, que se conozca, podrá parir jimauas y también trillizos, y no habrá por ello

infidelidad, como la hubo con Oshún hacia Shangó. Así de ahora en adelante, para nacer Omorisha, tiene que estar preferentemente ewé ikokó para tapar todo el arayé oguede para que se sepa y Shangó reconocer ese nacimiento y llevar omorisha keké a bañarlo al río, para que Oshún e Idowú, reconozcan que nace un nuevo Omorisha y se lava todo lo malo que tuvo antes de nacer y así fue desde entonces”.

Claramente nos indica la historia que la madre es Oshún y lo cría Oyá y son hijos de Shangó, pero entre las dos historias están son hijos de Oshún y en la otra de unos africanos, esto nos indica lo explicado anteriormente que las historias en los pueblos cambian y no podemos decir las palabras mágicas de los religiosos de aquí (eso no va) o el popular (en mi casa se hace así). Se llama a una reflexión entre los religiosos responsables, debemos volvernos investigadores de nuestra verdad por el bien de las personas que acuden a nosotros, dejemos de jugar a la religión.



*Jean Paúl Soto*  
Ode Niwe Ifaokantunu Awó  
Odisá.



**Raíces Revista Zulia**



**t.me/Raigesturevista**



**revistaraiceszulia@gmail.com**





# Misas espirituales

## Lectura del caracol

### Trabajos espirituales

Janeth  
Varela



**Telf: 0414 6124526**







# RAÍCES CELEBRACIONES

## 10° Año

**Agadaniye  
Oló Oshún**

---

**Inés Tineo**



**Consagrada desde  
8 Diciembre del 2010**

[revistaraiceszulia@gmail.com](mailto:revistaraiceszulia@gmail.com)





# RAÍCES CELEBRACIONES

## 5to Año

**Ifákántonú**

**Awó ni Orunmila Oshé Omolú**

**Omo Elewá**

---

**Dourvan Fuenmayor Luque**



**Consagrado desde  
16 Diciembre del 2015**

**[revistaraiceszulia@gmail.com](mailto:revistaraiceszulia@gmail.com)**





# RAÍCES CELEBRACIONES

## 1er Año

**Ifásogbon  
Awó ni Orunmila Osa Wo  
Oni Yemaya**

**Jesús Solano**



**Consagrado desde  
08 Diciembre del 2019**

[revistaraiceszulia@gmail.com](mailto:revistaraiceszulia@gmail.com)





# RAÍCES CELEBRACIONES

## 1er Año

**Ifá Kayode**  
**Awó ni Orunmila Iroso Oturará**  
**Oló Obàtálá**

**José Augusto Valente Díaz**



**Consagrado desde**  
**08 Diciembre del 2019**

[revistaraiceszulia@gmail.com](mailto:revistaraiceszulia@gmail.com)





# RAÍCES CELEBRACIONES

## 1er Año

**Ifá Loni Ile**  
**Awó ni Orunmila Oddi Rosun**  
**Oni Shango**

**Nerio José González Rivas**



**Consagrado desde**  
**08 Diciembre del 2019**

[revistaraiceszulia@gmail.com](mailto:revistaraiceszulia@gmail.com)





# FELICIDADES NUEVOS AWOSES

Consagrado desde 12 Diciembre del 2020

**Lino Alberto Medina Durán**

**Luis Arturo Molina Duarte**



**Awó ni Orunmila Ofun Bile**



**Awó ni Orunmila Okana Meyi**



**Felicidades a los dos nuevos forjadores de un mundo mejor  
Lino Medina Awo Ofun Bile y Luis Molina Awo Okana Meyi,  
que sean exitosos servidores a la humanidad y que Olodumare los  
acompañe y les permita cumplir a cabalidad su misión!**

**Att. Fernando Villalobos  
Awó ni Orunmila Oyekun Nilogbe Omo Oddu**





# CASTILLO DE SAN CARLOS DE LA BARRA

**SENTIR  
ZULIANO**



**Bastión  
Infranqueable  
Desde 1623  
Un Baluarte**





# CASTILLO DE SAN CARLOS DE LA BARRA




## Defensor inquebrantable y celador de la entrada a nuestro Lago de Maracaibo

El castillo de San Carlos de la Barra es una construcción de la España colonial, ubicada en la Península de San Carlos, en el estado Zulia, Venezuela. Fue construido en 1623 con rocas calizas, traídas desde la Isla de Toas, en la entrada de la barra de Maracaibo. La fortaleza tenía por objeto proteger el paso que conecta el Lago de Maracaibo con el Golfo de Venezuela. En la época en que se construyó Maracaibo había sido atacada y saqueada varias veces por piratas y la construcción del castillo pretendía disponer de una verdadera defensa del territorio que evitara la entrada de piratas a tierra firme. Su objetivo era proteger el paso que une el Lago de Maracaibo con el golfo de Venezuela. Rodeado de mar y luz por todas partes, es difícil imaginar la tortuosa historia que alberga entre sus muros.

En los años 1600, los piratas atacaban inmisericordemente a Maracaibo, una ciudad siempre pujante y próspera, que abría la entrada a tierra firme. Fue varias veces saqueada por los filibusteros. La idea de los españoles de construir una fortaleza, durante esa etapa colonial, era justamente la defensa del territorio.

La península de San Carlos fue el lugar escogido para levantar la fortificación, la cual se alzó imponente en 1623 construida a base de roca caliza. Al castillo lo llamaron San Carlos de La Barra por encontrarse ubicado en la península de San Carlos, a la entrada de la barra de Maracaibo.

En 1666 el pirata Jean David Nau El Olonés con una flota de 8 naves y 650 hombres se dirigió al Golfo de Venezuela y de allí pasó a la boca del lago de Maracaibo donde se encontraba el Castillo de San Carlos armado con 16 cañones. Tras un intercambio de artillería los piratas tomaron el castillo en menos de tres horas.

La Real Fortaleza de San Carlos de la Barra	
Ubicación	
País	Venezuela
Localización	Península de San Carlos, Venezuela
Coordenadas	10°59′11″N 71°36′27″OCoordenadas s: 10°59′11″N 71°36′27″O
Características	
Tipo	Fuerte
Construcción	1623 Siglo XVII
Construido por	España 
Materiales de construcción	Bloques de caliza traídos desde Isla de Toas
Uso actual	Atractivo Turístico
Estado de conservación	Eterna Remodelación
Propietario	Gobierno Regional y

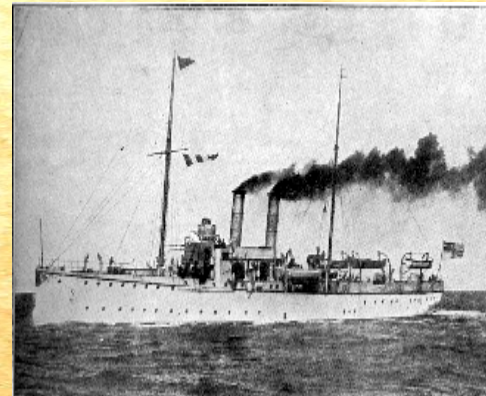


En el Castillo se refugiaron los sobrevivientes del saqueo de Maracaibo realizado por el pirata Henry Morgan en marzo de 1669. Al saber de la inutilidad de escapar del lago de Maracaibo franqueando el castillo, Morgan intentó negociar con los españoles al pedir rescate por los rehenes. En respuesta fue dada una suma en oro y plata más algunas reses en pago, pero el capitán a cargo del castillo, Alonso de Espinosa, se negó tajantemente a dejarlos partir. Al siguiente día, la treta utilizada por Morgan para la huida consistió en simular un ataque por tierra sobre el emplazamiento. Hecho así, los cañones, en manos de los españoles, cambiaron su objetivo. Logrado esto, por la noche, los filibusteros se apresuraron a abandonar a toda vela el lugar, mientras los soldados en el castillo trataban de apuntar nuevamente el armamento al mar, sin conseguirlo. Morgan regresó a Jamaica el 14 de mayo de 1669 bajo amonestaciones del gobernador inglés Thomas Modyford ante los reclamos recibidos desde Londres por las fechorías cometidas.



*Imagen de la embestida de la flota de Henry Morgan al aventurarse a salir del lago de Maracaibo.*

En 1823 el castillo fue atacado y tomado por la escuadra comandada por el almirante José Prudencio Padilla en lo que se conoce como el Forzamiento de la Barra de Maracaibo y que permitiría a los navíos patriotas entrar al lago y enfrentarse a la flota realista en la Batalla naval del Lago de Maracaibo.



El cañonero SMS *Panther*, de la marina imperial alemana, que fue repelido por las baterías del castillo durante el bloqueo naval de 1903.

### **Bloqueo Naval contra Venezuela: el protagonismo del castillo.**

En 1903 el presidente de Venezuela, Cipriano Castro, declaró públicamente que no pagaría la deuda que tenía el país con varios países de Europa. Los gobiernos europeos comenzaron un bloqueo naval a fin de forzar el cumplimiento de los compromisos.

El 17 de enero de 1903, un buque de bandera alemana que custodiaba el bloqueo encalló cerca del castillo y quedó en la mira de sus cañones. Había bancos de arena en las aguas circundantes y los europeos no los conocían bien. Recibió disparos y quedó inhabilitado.

Pero el 20 de enero de 1903, llega procedente de Puerto Cabello otro buque de guerra en relevo del averiado, para realizar al día siguiente un bombardeo de ocho horas de duración al indefenso pueblo de San Carlos ocasionando cerca de 40 muertos.

### **Tenebrosa prisión.**

El castillo terminó en lugar de reclusión para adversarios políticos de los gobernantes de facto que por aquellos tiempos fueron poderosos tiranos. Cipriano Castro llevó allí a muchos de ellos y luego lo hizo, igualmente, Juan Vicente Gómez, un dictador que mandó en Venezuela a sus anchas por 27 años.

Allí estuvieron presos y torturados venezolanos muy ilustres, desde militares, pasando por intelectuales, estudiantes, políticos, editores, abogados y poetas. Los reclusos llevaban grillos y pesadas barras de metal en los pies. Eran sometidos a torturas y a una vida infrahumana. Incluso llegó allí monseñor Olegario Villalobos, muy apreciado en la región.







Uno de los cronistas escribió: *“La historia tras su construcción resulta bastante oscura, con solo decir que los malnutridos esclavos que morían trabajando sirvieron de relleno para sus muros. Cámaras de tortura, cabinas de aislamiento y patio de ejecuciones, San Carlos nunca fue un lugar agradable para nadie”*.

Actualmente se puede visitar y sus mazmorras han visto pasar muchos turistas que sienten curiosidad por una de las edificaciones coloniales más misteriosas del país. Se puede transitar los corredores que conducen a los calabozos y sentir el frío en la espalda al imaginar la terrible suerte de quienes allí iban a recalar. Los más atrevidos se arriesgan a retar la paciencia de las almas de los incontables muertos en el lugar las cuales, según la tradición, aún se pasean dentro de los oscuros muros.



El castillo de San Carlos fue declarado en 1965 Monumento Histórico Nacional y es uno de los atractivos turísticos de la región zuliana. Queda como uno de los testimonios de arquitectura militar de la época colonia en Venezuela.



Osá Wo







# Los Remedios de Má Vieja

revisfaraiceszulia@gmail.com



## La Miel de Abeja

**Historia**



**Usos**



**Características**



Y como dice Má Vieja

"A quién Dios quiere bien, se la cae la sopa sobre la miel"



# La Miel de Abeja

## La Dulzura Ancestral

Instagram: Raíces Revista Zulia

Twitter: t.me/Raicesturevista

Email: revistaralceszulia@gmail.com

Cuando se dice abeja, la mayor parte de la gente piensa en la miel. Tradicionalmente, en casi todas las sociedades sobre la tierra, se conoce y se utiliza la miel. Pinturas rupestres cerca de Valencia en España de hace 15 000 años representan a hombres recogiendo miel. La Biblia y el Corán alaban las virtudes de la miel como un alimento de valor nutritivo. La reputación de la miel como alimento sano y popular es una excelente base sobre la cual construir un sistema de vida y desarrollo.

### ¿Qué es la Miel?

Las flores necesitan que las abejas las visiten para que las plantas sean polinizadas. Como incentivo producen su néctar. El néctar es una solución de azúcares y otros elementos menores que las abejas recogen para fabricar un compuesto que se convierte en miel.



Los diferentes tipos de miel contienen diferentes azúcares que cambian según el origen del néctar y de otras sustancias en cantidades mínimas, como las sales minerales, las vitaminas, las proteínas y los aminoácidos. La temperatura de un panal cerca del área de almacenamiento de la miel ronda los 35° C. Esta temperatura, y la ventilación producida por las abejas abanicando con sus alas, causan la evaporación del agua. Cuando la cantidad de agua se reduce al 20% más o menos, las abejas sellan los alvéolos con una capa de cera. La miel se considera entonces lista y deja de fermentar. De esta forma las abejas tienen a disposición una fuente concentrada de alimento almacenada en un espacio reducido. El riesgo de fermentación es inexistente porque las bacterias no se desarrollan en la miel que no se deteriorará durante su almacenamiento. Esta reserva de alimento da sustento a las abejas cuando no hay flores.

El polen es un elemento secundario, pero importante de la miel. Es transportado al nido y almacenado separadamente del néctar, pero algunos gránulos inevitablemente caen en el néctar y tarde o temprano en la miel. El polen observado en la miel, a través de un microscopio, puede identificar las plantas que han visitado las abejas.

### La calidad de la Miel.

El aroma, gusto y color de la miel son determinados por las plantas de las cuales las abejas han recogido el néctar. Los girasoles, por ejemplo, le dan un color dorado; el trébol produce una miel blanca y dulce; las agaves le dan a la miel un sabor desabrido, muy popular en algunas sociedades. La miel oscura generalmente tiene un sabor fuerte y a menudo presenta un alto contenido mineral; la miel clara tiene un sabor más delicado. La popularidad de las mieles oscuras y claras cambia de país a país. El color puede ser también sinónimo de calidad, porque la miel se vuelve más oscura durante su almacenamiento si es climatizado. Sin embargo, algunos tipos perfectamente frescos y no climatizados pueden ser de color oscuro.





La glucosa es un componente fundamental de la miel. Cuando se condensa se vuelve sólida y es conocida como miel cristalizada. Dependiendo de las plantas que las abejas visiten, algunos tipos de miel son más favorables a la cristalización que otros; la consistencia de casi todos los tipos de miel se cristaliza si la temperatura se estabiliza entre 15 y 24° C. Al igual que el color, el sabor de la miel viene apreciado por diferentes pueblos en diferentes calidades. Algunos prefieren la miel cristalizada, otros la prefieren líquida. La cristalización es un proceso natural; no hay diferencias de valor nutricional entre la miel sólida y la líquida. Algunos tipos de miel tienen una apariencia nublada, porque presentan un alto contenido de polen. Este tipo es considerado de inferior calidad aunque su valor nutritivo sea mayor. En Europa y Norteamérica se está desarrollando un nuevo mercado de la miel filtrada a frío sin eliminar el polen.

### La cosecha de la Miel.

Los apicultores consideran lista para la cosecha la miel cuando está sellada con una capa de cera. La miel en este estado es pura y perfecta, ya sea que se encuentre en un panal silvestre, una colmena cuidada o en una colmena industrial más sofisticada. Es fundamental preservar la pureza de la miel durante las actividades de cosecha y transformación a pesar del riesgo de contaminación, recalentamiento o la sobre-filtración. Esto significa que los apicultores rurales, usando materiales sencillos, pueden producir miel de alta calidad. Si los apicultores están trabajando en lugares remotos, lejos de caminos e industrias, la miel puede ser certificada como de origen orgánico para demandar un precio de primera. La transformación de la miel en pequeña escala necesita los mismos materiales utilizados en otras formas de elaboración de alimentos: marmitas, tazas, coladores o filtros de tela y envases.

### Tipos de Miel.

Existen cerca de 320 variedades de miel de distintos orígenes florales. El sabor, color y olor de la miel depende de las distintas fuentes de flores y plantas visitadas por las abejas.

Según la especie de insecto:

- Miel de abeja.
- Miel de avispa; miel producida por varias especies de avispa.
- Miel de hormiga melífera.

Según su origen vegetal, se diferencia entre:

- Miel de flores: la producida por las abejas a partir del néctar de las flores. Se distinguen muchas variedades:

*Monofloral*: predominio del néctar de una especie. Las más usuales son de castaño, romero, ulmo, tomillo, brezo, naranjo o azahar, tilo, acacia, eucalipto, lavanda o cantueso, zarzamora, alfalfa, etcétera.

*Multifloral* («varias flores»): del néctar de varias especies vegetales diferentes, y en proporciones muy variables.

- Miel de la sierra o de montaña, y del desierto (varadulce, mezquite, gatun y eltata), que son tipos especiales de miel de flores.
- Miel de mielada o mielato, rocío de miel, miel de rocío o miel de bosque es la producida por las abejas a partir de las secreciones dulces de áfidos pulgones, cochinillas y otros insectos chupadores de savia, normalmente de pinos, abetos, encinas, alcornoques y otras plantas arbustivas. Suele ser menos dulce, de color muy oscuro, se solidifica con dificultad, y no es raro que exhiba olor y sabor especiados, resinosos. La miel de mielato procedente de pinares tiene un peculiar sabor a pino, y es apreciada por su uso medicinal en Europa y Turquía.

La miel de flores es transparente y se solidifica con el tiempo dependiendo de su procedencia vegetal y de la temperatura. Por debajo de 14 °C se acelera el proceso de solidificación. Las mieles de brezo se endurecen muy pronto y las de castaño tardan mucho.



El estudio del polen en la miel virgen (melisopanilogía) permite determinar su origen floral. Dado que las partículas de polen están electrostáticamente cargadas y atraen otras partículas, las técnicas usadas en la melisopalinología pueden usarse en estudios medioambientales de partículas radiactivas, polvo o contaminación.

Un efecto secundario de la recolección del néctar y el polen para la producción de miel es la polinización, que es crucial para la reproducción de las plantas con flores.

### La Miel en la Historia.

Forma parte de la dieta mediterránea desde la época de los egipcios.

Según el papiro de Tebas, escrito en 1870 a.C., los egipcios alimentaban y cuidaban a sus hijos con miel. Para los egipcios, proviene de las lágrimas del Dios Ra y forma parte de todas las ofrendas religiosas del Egipto faraónico. Cuando los antiguos egipcios hacían sus expediciones, conservaban la carne en barriles llenos de miel. Su uso está muy bien relatado en los papiros encontrados; entre otras cosas, empleaban la miel para tratar las cataratas, llagas, cortes, quemaduras; en cosmética y como alimento fortificante. También fabricaban cerveza a partir de la miel fermentada. En la tumba del faraón Tutankamón fueron encontradas, en 1922 en perfectas condiciones, varias vasijas con miel, a pesar de los 33 siglos transcurridos.

Cuando Augusto, emperador romano, le preguntó a su amigo Asinio Polión Romilis a qué atribuía él su longevidad y su estado saludable (había cumplido 100 años) éste le contestó lacónicamente como era su costumbre “aceite por fuera y miel por dentro”. Los médicos la utilizaron para ayudar a sus pacientes a adormecerse. La llamada luna de miel tiene su origen en la costumbre romana de que la madre de la novia, dejaba cada noche en la alcoba nupcial a disposición de los recién casados, una vasija con miel para “reponer energías”. Esta práctica duraba toda la luna de miel.

Hipócrates, (siglo V antes de C.), el padre de la medicina, alabó sus poderes terapéuticos y la utilizó para curar diversas afecciones de la piel, úlceras y para aliviar el dolor en general. La recomendaba a sus pacientes para alcanzar la longevidad (Hipócrates

vivió 107 años), los **griegos** consideraban que una dieta constituida por miel era muy importante para alcanzar una espiritualidad profunda. En la mitología griega, es el alimento de los Dioses del Olimpo, símbolo de conocimiento y de sabiduría, reservada para los elegidos, los iniciados, los seres de excepción, en éste mundo como en el otro.

En la Biblia se menciona la miel como artículo de exportación en Génesis 43:11 y Ezequiel 27:17. Todos los grandes profetas se refieren a la miel en los libros sagrados, la palabra miel, representa la dulzura, la justicia, la virtud y la bondad divina. El Corán habla en términos sagrados de las abejas y de la miel: “La miel es el primer beneficio que Dios dio a la tierra”. En el Corán hay una *Sura* que se llama “Las Abejas”. En ella, “Dios dice: sepan los hombres que en el vientre de las abejas se produce un líquido que sirve para curar”.

La perfección de la miel, la convierte, en el elemento principal de numerosos rituales religiosos. Entre los incas y los aztecas de América, desempeñó un gran papel en las ceremonias y los rituales de iniciación y de purificación.

Cuando Alejandro Magno murió en **Babilonia**, fue trasladado hasta Macedonia en un recipiente lleno de miel y el cadáver se conservó intacto. Hasta el siglo XVI que apareció el azúcar de caña, fue el único edulcorante conocido. Al principio fue muy apreciada por su sabor dulce.

En un experimento realizado en 1971 se demostró que trozos de pescado, riñón, hígado y otros tejidos de origen animal, cubiertos con miel, conservaron su frescura a temperatura ambiente durante 4 años, mientras que los trozos cubiertos con “miel artificial” (mezcla de azúcares como glucosa y levulosa) comenzaron a descomponerse al quinto y octavo día.

Las abejas tienen que volar hasta 150 kilómetros y visitar más de dos millones de flores, para recolectar el néctar suficiente para producir un kilo de miel.



## Ventajas y Desventajas de la Miel

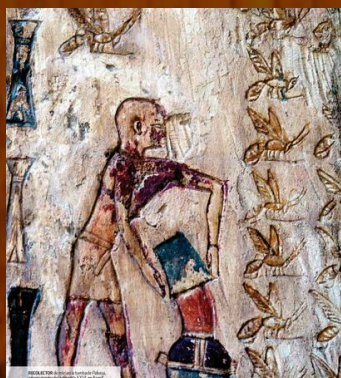
- Aporta una cantidad de calorías muy similar a las del azúcar, pero puede ofrecernos otras **ventajas** que repasamos a continuación:
- Cuenta con antioxidantes: El azúcar blanco sólo ofrece calorías al organismo, mientras que la miel, gracias a los compuestos fenólicos y los flavonoides que tiene la convierten en una sustancia beneficiosa para nuestro organismo. Cuanto más oscura sea la miel más antioxidantes posee.
- Posee vitaminas: Además de hidratos simples, cuenta con vitaminas que el azúcar blanco no tiene, pues ofrece vitaminas del complejo B que ayudan al funcionamiento del sistema nervioso central como la vitamina B1, B2, niacina B6 y ácido fólico, además de pequeñas proporciones de vitamina C.
- Endulza más: La miel cuenta con más poder endulzante que la sacarina o la azúcar de mesa, pero sin embargo cuenta con las mismas calorías. Por lo tanto para endulzar nuestra infusión bastaría con una pequeña cucharada de miel, consiguiendo consumir menos calorías.
- Se trata de una **gran fuente de minerales**: Entre ellos el sodio, magnesio, potasio, y en menor medida el fósforo y el calcio. Gracias al zinc refuerza las defensas del organismo y aporta selenio, que es un potente antioxidante.
- Es antiséptico y antimicrobiano: Su uso sobre la piel permite cicatrizar heridas y su consumo nos permite prevenir infecciones, además de aliviar problemas respiratorios o de garganta.

Los principales inconvenientes que tiene la miel en nuestro organismo se refleja con el aumento de peso, alergias y cambios en los niveles de azúcar en la sangre.

- Aumento de peso: Ocurre cuando la ingesta calórica excede las calorías quemadas. Al igual que otras fuentes de azúcar, comer cantidades excesivas de miel sin aumentar el ejercicio se traducirá en un incremento de peso.
- Posibilidades de desarrollar una enfermedad cardíaca: El consumo excesivo de miel aumenta el riesgo de desarrollar una enfermedad crónica como por ejemplo una enfermedad cardíaca. La miel afecta a la producción de insulina en el cuerpo en la misma manera que el azúcar.
- En ocasiones, la miel puede provocar reacciones alérgicas. La razón es que la miel ha sido contaminada con determinados tipos de polen o ha sido creada con el néctar de plantas específicas.
- Aumentan las posibilidades de tener acné, sobre todo en la gente más joven.



Osá Wo





# UN ACERCAMIENTO CON IFÁ AL YIN Y YANG

Por Ing. Jonathan Soto Babá Eki Ashé Ifá Bowolé Awó Eji Rete







## Principios Básicos del Yin y Yang

Para comprender que es el Yin y Yang debemos ubicar su origen, la cual existen varias opiniones sobre esta teoría, pero una de las más aceptadas por la mayoría de los estudiosos es la revelada en el fin de la dinastía Xizhou (1046 a 771 a.c.), en la cual el principal fundador del taoísmo fue Lao Tse, finalizando los periodos de Primavera y Otoño (770 a.c. a 476 a.c.), llevando el concepto del yin y yang a un pensamiento filosófico distinto. Lao Tse emplea este concepto para ensamblar y condensar su esencia explicando la naturaleza y las leyes del desarrollo en todo el universo, en la cual, su pensamiento primordial es demostrar que el Yin y el Yang existen en cualquier elemento del universo, y estos siendo opuestos están armoniosamente unificados.

Una idea básica de que es el Yin y Yang, debemos empezar con un principio básico en la naturaleza de acción y contracción, en el cual Yin representa femenino y negativo, por su parte el Yang masculino y positivo. Esta teoría nos muestra que todo en el universo posee un aspecto de acción y contracción, que interactúan constantemente dando como resultado, la raíz de todo movimiento y cambio en la vida. Su principio se remota al puntos más primitivos, las cuales son regidas por las leyes de la naturaleza donde es buscada una clara aceptación entre el mundo y su entorno natural, por ejemplo, el cambio del día a la noche y la clara aceptación y conocimiento que el hombre tiene de esta. De este ejemplo, obtenemos un origen de lo que hoy conocemos, al principio la gente llamaba Yang al lugar expuesto al sol, y el lugar no expuesto tenía una sombra conocida como yin. En la cultura Taoísta los antiguos clasificaban estos dos principios de la siguiente manera:

El Yang, hacía referencia al lado izquierdo, la parte externa y superior, donde se denota el cielo, las estaciones de primavera y verano, con los climas calientes y secos, mientras que el yin es su opuesto, da como referencia el lado derecho, la parte interna e inferior, se hace denota como la tierra, con las estaciones de otoño e invierno con los climas fríos y húmedos. De esta manera podemos

entender que el taoísta adora mas al yang por el positivismo en sus palabras, dando conciencia de la clara adoración al cielo, el sol y sus astros, dando resistencia al yin, como el ser humano se resiste a la noche y los peligros que muchas veces encierra desde tiempos remotos.

## IFA oculto en otras Filosofías

Con una idea clara de esta filosofía daremos un acercamiento con nuestra cultura que, según varios autores, Obátálá es conocido como el Jefe de Tejido Blanco, pero esto es solo una referencia que encierra una compleja convergencia de fuerzas espirituales dando como resultado la conciencia humana, Estas fuerzas están relacionadas con el movimiento entre la dinámica y la forma de repulsión, creando como concepto básico las fuerzas de expansión y contracción, Juntas ambas fuerzas crean luz y oscuridad, las cuales y definen todo principio de creación del universo físico, Por ello es el papel de Obátálá llevar esta interacción al ser, para obtener un aceptación y conocimiento de los cambios físicos, a su vez un entendimiento de lo que no puede ser palpable, ampliando el modo de ver nuestro entorno diario y guiando nuestras conciencias por medio de las diferentes fuerzas naturales.



Raíces Revista Zulia



t.me/Raicesrevista



revistaraiceszulia@gmail.com



Es por ello que la función de Obátálá dentro del reino de los misterios naturales, es proporcionar esa chispa de luz que anima la conciencia del ser humano, por ello cuando se hace la referencia al jefe del paño blanco, no es literalmente el material que este porta, desde un punto de vista más filosófico, hace referencia al fino hilo que posee cada ser vivo como su conciencia, las cuales al ser todas encerradas en una sola conciencia tejidas con la dinámica de la interacción entre unos y otros forman un solo y único tejido mostrando todos los niveles del ser. Es por esta razón que autores definen a Ifa como el maestro para enseñar la capacidad de las fuerzas naturales para comunicarse entre sí, a su vez la capacidad del ser humano en comunicarse con estas fuerzas que lo rodean aportando un sentido espiritual.

### Simbología y elementos del Yin Yang

Esta filosofía es representada con una imagen redonda representando el universo. A su vez como dos peces, en las cuales, el pez negro es yin y el blanco es yang. Se pueden ver dos puntos en la imagen, como ojos de los peces. Estos dos puntos se utilizan para representar que existen personas que muchas veces no pueden identificar entre el yin y el yang, o que debido a circunstancias externas pueden ser yang en un momento y luego pasar a ying. Por ejemplo, cuando el agua de 20 grados se compara con agua de 60 grados, agua de 60 grados es yang, pero cuando el agua de 60 grados se compara con agua de 100 grados, el de 60 grados es yin. Por lo tanto, en la imagen de Tai Chi Tu, hay yang en yin y yin en yang.

Un concepto básico de los elementos encerrados en el Yin y Yang hace referencia al producto desarrollado de la interacción en la naturaleza, estas abarca la dinámica de la evolución a partir de los elementos básicos según la cultura Tai Chi Tu, estos elementos son representados con:

El agua, la cual representa la Infiltración, nos da la noción de mantener un nivel de conciencia tranquila inyectando mayor información con respecto al conocimiento que se va adquiriendo en base al entorno en el que nos desenvolvemos.

El fuego, representa la destrucción, dando la fuerza y el ímpetu para mantener una clara posición y desarrollo en el ambiente, de igual manera mitigar las interacciones que puedan ocasionar el Yin.

Metal, nos aporta la aglomeración, lo cual con la adquisición del conocimiento diario y el las actitudes aprendidas forjadas con los años, acumulan experiencia y conocimiento de la vida.

Madera, Aporta el crecimiento, que en el periodo de evolución es necesaria la expansión, integrando otros elementos en el entorno.

Tierra, que nos enseña la combinación, la interacción de elementos en la naturaleza, interacción en la sociedad manteniendo un respeto y conocimiento de los resultados de diferentes elementos y conocimientos adquiridos.

### Semejanzas de los Elementos en Ifa.

Como es conocido para algunos IFA posee elementos necesarios para llevar a cabo una consulta ordinaria, una reverencia o simplemente la adoración a las deidades, uno de estos elementos conocido como Opon Ifa (Tablero de Ifa), se identifica por su forma circular la cual representa de igual manera el universo, en el, se divide en 4 elementos principales: Aire, agua, tierra y fuego, los cuales dentro de cada elemento se encuentra los Odu que son regidos por ellos, a su vez las deidades, haciendo referencia a la interacción de cada uno de respecto al otro, el quinto elemento está conformado por lo invisible o intangible.

Otros autores definen estos cinco elementos como las deidades principales, Olodumare sería el primero poseedor de la chispa divina y creación e interacción cósmica y terrenal, el segundo da paso a Ela u Orunmila que manifiesta la dinámica del momento en el tiempo, Obátálá sería el tercero y aporta la fuente de luz y conciencia en la humanidad, de cuarto tenemos a Oduduwa como transformación de la materia, virtud terrenal y comportamiento en la tierra, y el quinto elemento lo asignan a Olorun quien aporta el núcleo invisible que surge de la creación en el mensaje, uno de los mas importantes para mantener el equilibrio para brindar el ashe.





De igual manera se poseen cinco elementos primordiales en la comunicación entre las fuerzas espirituales trascendentes y la conciencia humana, el cual el vínculo para la comunicación es brindada por Éshu mensajero divino, y para mantener el canal limpio destruyendo los obstáculos que impiden el crecimiento espiritual y asociado a esta divinidad es Ogun espíritu del Hierro, seguido por Oshosi quien posee la virtud del espíritu rastreador busca el camino más corto a nuestras metas espirituales, brindando como blanco primordial y el cuarto elemento Iwa-Pelé y apoyando a la construcción de ese buen carácter, siendo Obatala quien toma las riendas para obtener el quinto elemento conocido como Iwakiri que es la preservación y perpetuidad del espíritu.

A su vez otros autores nos muestran que los primeros cuatro Odu (Eji Ogbe, Oyeku Meji, Iwori y Odi Meji) crean las dimensiones de tiempo y espacio. En términos metafísicos Eji Ogbe y Oyeku Meji representan la polaridad entre luz y materia, creando forma en el universo. Iwori Meji y Odi Meji representan la polaridad de entre la transformación de fuego y el renacimiento del agua. Esto es el origen de las dinámicas en el universo a los mecanismos de cambio. Sin forma y dinámica no hay tiempo ni espacio.

La similitud en ambas Filosofías son claramente evidentes, la pregunta que nos haríamos como seres pensantes sería, a quien le pertenecen?, Existen estudios donde datan que nuestra cultura sobrepasa los 3000 a.C. lo cual quedaría a criterio del lector el profundizar en la historia.

*Ing. Jonathan Jule Soto Zambrano*  
Babá Eki Ashé Awó Eyirete







# OPELE Ó ÉKUELE



*La Herramienta de Adivinación*

*Jesús Solano Omí Añá Irawó Ifásogbon Awó Osa Wo*





## Opele o Ékuele: La Herramienta de Adivinación.

El Opele u Ékuele es una cadena compuesta por ocho cáscaras de coco seco, que muestran un lado cóncavo y otro convexo y unidos por eslabones. Es utilizada en la adivinación por muchas religiones tradicionales africanas, más notablemente en Ifá y tradiciones de corte Yoruba.

El Babalawo utiliza el Opele para comunicarse con las deidades que son capaces de identificar las causas y soluciones a los problemas personales y colectivos y restaurar la armonía con las deidades y los espíritus.

Algunos Odus de Ifá tratan al Ékuele como una deidad, otros como un sirviente y otros como un esclavo, pero lo cierto es que siempre fue el instrumento preferido de Orunmila, por la rapidez con la que se puede consultar el Oráculo. Sin embargo, en África se dice que habla más que las nueces de Ikin, pero es considerado menos confiable para la toma de decisiones importantes.

De hecho, en Ifé, los adivinos prefieren usar la cadena, por lo tedioso y largo del proceso de utilizar los ikines. La razón que ellos dan es que la cadena llega a las mismas interpretaciones más rápidamente y responde más preguntas que se hagan y que muchas veces no se hacen con el método más lento de manipulación de las semillas.

Tal como en la tradición afrocubana, otros nombres aparecen dentro de la tradición nigeriana. Unos lo llaman Opepere, pero esto se da en Ifé y no en otras regiones. De igual forma, lo llaman Ogumaga, Agunmaga o Gumagan, pero esta es una influencia que vino de Dahomey, donde la cadena es llamada de esta forma en dialecto Fon. En Cuba por su parte, también es llamado Ékuele, Ókuele u Okpele. En este espacio, los elementos IGNORANTES, de la tradición nigeriana, indican que este nombre es incorrecto y que significa "casa del ratón", ya que son tan atrevidos, que se atreven a opinar sobre cosas que desconocen, cuando lo cierto es que tienen dos días de de vuelo de haberse hecho Ifá "Nigeriano", cuando no se lo han hecho de este lado, de manos de una partida de

estafadores que solo son Awofakan y se hacen pasar por Babalawos.

Hubo ciertos dialectos que penetraron hasta la ciudad más sagrada de los Yoruba para dar nombre al instrumento. Más o menos lo mismo sucedió con nuestra tradición en Cuba. Ékuele viene de la palabra Igbo: Ekwele, que significa amarrar, estar amarrado o hace referencia a lo que está amarrado, tal como lo es el Ékuele. Es de allí el origen de la palabra que usamos en Cuba y no tiene nada que ver con casas de ratones. Aquí las únicas RATAS, son estos inescrupulosos, que al no conocer su propia tradición, tratan de desprestigiar a otra solo para ganar incautos y esconder el hecho de que no tienen idea de lo que es Ifá.

Ahora bien, dentro de nuestra religión al Ékuele se le pueden colocar varios objetos como cuentas, caurís, campanillas, pequeños pedazos de metal son colocadas en las patas, para distinguir la parte derecha y la parte izquierda de la cadena. En África, muchas veces se usan cauríes donde se usan en números nones para la pata derecha y números pares para marcar la izquierda.

Lo que se debe tener siempre en cuenta, es que para la confección de tan importante instrumento, no se utiliza cualquier material. Si bien es cierto que un Babalawo puede confeccionarse un Ékuele con cualquier cosa, el Ékuele debe ser hecho con materiales específicos siempre. Una cosa es confeccionar un Ékuele en situaciones de premura y otra muy distinta a que sean materiales adecuados. Si bien es cierto que podemos usar varios recursos, "Hay materiales adecuados y permitidos para la confección del Ékuele". Así tenemos:



Reino Vegetal: Cáscara de Coco, Semillas de Ikin, Semillas de Mango, Cáscara de Semillas de Kolá, Corteza de Ceiba (Especial), Corteza de Caoba (Especial), Corteza de Seso Vegetal (Especial), Marfil Vegetal (Especial), Quiebra Hacha, etc.

Reino Animal: Carapacho de Tortuga, Piel de Caimán, Marfil (Especial), Caracoles (Especial), Cráneo de un pez llamado manjuarí, casco de venado, etc.

Reino Mineral: Hierro, Plata (Especial), Cobre (Especial), etc.

Esta no es una lista de todo inclusive, pero más o menos le da una idea de los materiales permitidos para la confección del Ékuele.

En África por su parte, el Ékuele más utilizado, proviene de la semilla de una planta llamada *Schrebera golungensis* o *Schrebera arborea*. Al igual que en Cuba, también utilizan las semillas de Mango Africano (*Irvingia gabonensis*). Sin embargo, podemos ver otra penetración del Dahomey en el propio corazón de la religión Yoruba, donde podemos ver que se utilizan semillas de Mango común (*Mangifera indica*) y de otra especie llamada *Mangifera gabonensis*.

De esta misma forma encontramos que se pueden utilizar las escamas de un animal llamado Pangolín (*Uromanis longicaudata*), así como escamas y cráneo de cocodrilo, cráneo de un pez llamado Aborí o mejor conocido como Aro, que se conoce como pez gato (*Clarias scopoli*) y que es sagrado para Ochún, así como escamas del carapacho de tortuga (Ajapa) y tortuga de mar (Ajapa Ewiri).

En algunas regiones de África, también se utilizan los Ékueles de metal, principalmente de plata (Fadaka), plomo (Oje) y hierro (Irin). Existen muchas diferencias regionales en cuanto a los materiales que deben utilizarse en la confección del Ékuele en África, pero lo cierto es que en Cuba se conservaron muchas de las diferentes formas, para la confección de los mismos. Como ya te he dicho o puedes imaginar, es que al ser el instrumento de adivinación y uso diario del Babalawo, su construcción depende inclusive del Oddun del Babalawo.

El Ékuele, obviamente lleva una consagración, no es solo el hecho de amarrar cáscaras y listo... ya tenemos un Ékuele. También es importante, saber algo que se tiene ya casi olvidado. Cuando el Ékuele come, NUNCA debe hacerlo arriba de los ikines de Orunmila, ya que al considerarse un sirviente un esclavo o una deidad, es inferior en jerarquía a Orunmila y por ello no puede estar encima de él.

Uno de los Odu de Ifá donde se describe la estancia sobre el Ékuele es Ogbe Tuá, el cual describe:

En un pueblo llamado Aramba, habían varios awoses que trabajaban en armonía, menos uno llamado Erigba, que nunca estaba conforme con la mayoría porque él le decía a sus hermanos: Ustedes maltratan mucho y abusan de la gracia con la cual Olofin nos ha premiado, porque no se puede estar mencionado a Olofin todos los días por cosas sin importancia, tenemos que hacer una junta superior para conseguir de la voluntad de Olofin que les suministre otros poderes auxiliares de Ifá para responder en caso de emergencia, para los hijos de la tierra, no siempre vamos a encontrarnos juntos todos, no se puede pensar nada más en el presente, pensemos en el porvenir, en el futuro. Uno de ellos le contesto: tú no puedes negar que tienes parte con Eshu Buruki, tu siempre estas atravesado, no pareces ser hijo de Babá Yakuta, aquí nosotros como mayores no queremos eti-ko-lélgbo-ri, por tanto retírate de nuestra presencia, busca quien te siga kimura muranbe achiwere.





Erigba saludó a Ifá y tomó la decisión de irse del pueblo y colocó sus ikinés en una bolsita; a la salida del pueblo vivía Eshu en su casita cuidando la entrada y la salida, él le dio coco y le salió eyeife y luego continuó su aventurado viaje a otros pueblos que el desconocía.

Cuando Erigba se acercaba a la capital de Etiopía, ese mismo día se abría el año, y fue atrapado por los guerreros guardianes del rey. Fue presentado como un intruso o espía de la religión al ser requisado y encontrar su Ifá en su bolsita y un collar de semillas pintado de verde en el cuello. El rey lo envió donde estaba su confianza, que era nada menos que un gran awó-ozain de esa tribu, en esa tierra los sabios usaban una cadenita en el cuello, a la cual le colgaban cuatro pedacitos de semillas abiertas por la mitad de cada lado, muy parecida a la de Erigba.

Cuando el awó-ozain fue con su cadena a saber quién era, vió que salió el signo Ogbe Tualará, pero él desconocía ese sistema de investigación. Acto seguido, el awó-ozain dio vuelta a la derecha y se hincó delante de su dios y después de Erigba, cogiendo un caracol, soplando y haciendo una llamada general para leer la letra por el día que se abría el año e inmediatamente dijo: éste no es espía, es enviado de Olofin y guiado por Eshu, es awó. Les rindieron los honores de awó y le leyeron todo su pasado en su tierra; lo llevaron ya en libertad al templo sagrado, donde Erigba vió un santo al parecer negro, gordo, con un collar que estaba conformado por ocho pedazos de coco de tamaño gigante. Lo llevaron al pie de una palma para que recibiera en ceremonia el collar sagrado, con el que vencería todo lo que quisiera en un momento difícil, recomendándole que lo llevara secreto en el bolsillo y al entrar en su pueblo que se lo presentara a Eshu.

Erigba así lo hizo. Más tarde, los que lo estigmatizaron y que aún se encontraban en el pueblo, fueron a buscarlo ya que cada vez que ellos iban a andar con su Ifá no podían sostener los ikinés en la mano y cuando uno de los mayores alentaba al otro para el sentarse, tampoco podía abrir los dedos para escribir. Todo fue que Eshu, mandado por Shangó, les hacía eso para que no cogieran a Ifá como juego de lamba, entonces Erigba con su Ékuele resolvió la situación para todos y así no tendrían que cargar con el tablero para hacer cualquier registro, allí Ogbe Tuanilara trajo el Ékuele de abisinia.



Oshá Wo



Raíces Revista Zulia



t.me/Raicestorevista



revistaraiceszulia@gmail.com





**En la Senda del Apoyo y  
Cumplimiento de  
Nuestro Juramento.  
Ayudar a la Humanidad**

**Asistencia y Consultas  
En BUSCA de lo Mejor para tu Vida  
Con las BUENAS Costumbres y  
La Ética que nos Define**



**revistaraiceszulia@gmail.com**

**contáctanos**

**0424 693 9618 / 0412 968 3789 / 0414 635 8849**

**ILE\_YE\_LATI\_IFA**







*Despejando y Profundizando sobre*

# *Órìsá Obà*

*Por Carlos Killasmil Omó Elezuá Èshù Àramó*





Despejando, Aclarando y profundizando conocimientos sobre:

## "ÓRÌSÀ OBÀ"

Haciendo un balance nos damos cuenta que son más los tabúes, paradigmas, controversias creados en torno a esta ÓRÌSÀ, en comparación a lo cultural y tradicionalmente compartido e inclusive a lo que podemos encontrar en literatura Ifá en torno a sus ìtàn (historias) patakies, liturgia y consagraciones, ya que ha sido muy pocas las investigaciones que se ha realizado sobre tan mística y poderosa ÓRÌSÀ.

Las diferentes variantes e interrogantes se dan en diferentes aspectos:

En su físico, receptáculo o fundamento, las diferencias entre sus liturgia y consagraciones, su número consagratorio (5- 8- 9), variaciones entre ìtàn ( historias) o patakies dentro del mismo Odù (oshe nilogbe, oshe ogbe, ose inile, oshe tonti unle 5- 8), ÓRÌSÁS intermediarios Oshún u Òbàtálá, animales que se le inmolan, habla o no habla directamente en Itá?, se corona directamente? Restricción de recibirla por parte de los Oló ÓRÌSÀ consagrados en Oyá y Shangó, viene o no viene directamente en trance

a la cabeza de sus hijos? Y por sobre todo los tabúes y más comunes y sencillo pero no menos importantes: Debí ser casado(a) o tener pareja para poder recibirla? Tomo el riesgo de quedar soltero al recibirla?

Para dar inicio a esta investigación con la mejor intención de dar respuestas sustentadas y romper con paradigmas culturales tergiversados además para el mejor análisis y entendimiento, tendríamos que ir directamente a la antropología, mitología y a su actualidad en África.

Esta información fue recopilada por los sacerdotes descendientes de esta Òrìsà en el estado de Oyó, estado y linaje originario del culto a Òrìsà Òba y dónde se concentra con mayor fuerza este culto y adoración. Babá Obadaiisi y Babá Obagbemí, Iya Mofobake, Iya Obafunmike, Iya Obabunmi.

Cuando Òba nació como humana su nombre era ASABÓ.

Òba (Asabo) es descendiente de Olufon, por eso la gente usa cuentas Blancas y cosas blancas para Òba.

Ella no puede usar el vino de palma de ninguna manera.

Los antepasados de ellos vinieron de Boro y se quedaron en Oyó, Abereolufon, son descendientes de una región que se encuentra en Oyó que rinde Culto a Òbàtálá - Olufon.

Òba es un Òrìsà pero también vivió en la tierra como ser humano y cuando era un ser humano se llamaba Asabó esposa de Shangó.

Recordando que para los Yòrùbá es posible tener más de una esposa al mismo tiempo.

Oshún cortó la oreja de Òba en una pelea y ella se puso muy infeliz y así se volvió agua, se volvió río, y es por eso que el río se llama Òba.





Òba NO tiene ningún tipo de relación con Oshún, ni tampoco con Oyá. Solo el hecho de que fueron esposas de Shangó.

Los descendientes directos de Òrìsà Òbà. ¡Desde que son recién nacidos lo echan al río y no mueren! Pero si no son hijos de ella podrían morir. Òba sabe quiénes son sus hijos.

Cuando es la sequía y el nivel del río baja es cuando ellos hacen el festival para Òba ( 22 de Mayo). Para que ella también permita que extraños vengyan y no sólo personas de la ciudad.

Agada (especie de machete) se utiliza para Òba pero también para Olufon, 6 cortes en las puntas que parecen ser una especie de machete se relaciona con la familia real del Alaafin, y las 6 marcas del Agada Òba es debido a las 6 marcas tribales de la cara que el Alaafin de Oyó tiene (marca de hecha en los bebés Yorùbá). Ilé Òba pertenece al Alaafin.

Agada Òba es llevada al río, cuando hacen ofrendas de cabras, los instrumentos son lavados con sangre y devueltos en el Ilé para probar que Òba ya comió. En el caso de que se trate de una persona que no sea de su familia, aunque no sea la primera vez que ha hecho el amor puede tocar la fermentación.

Opa Oko (una vez especie de cerro o bastón) instrumento que señala la guerra, van con la lanza en el río, agarran un pez, ponen el pez hacia arriba y significa que la guerra comenzó.

El Templo principal de Òba es en Oyó aún que en otras regiones de Yorubaland como en Jejé-Nago y otros muchos lugares que adoran a Òba. Este es el principal santuario de Òba. Cuando alguien muere ahogado en el río y desaparece, es siempre en este río que vienen a buscar el cuerpo. ¡Las personas que se encuentran tienen que ser enterradas a la orilla del Río! Siempre lo hacen! Porque si no el problema se repetirá con otras personas.

El oráculo de Òrìsà Òba es Obi (Nuez) con 2 piezas que se utilizan para comunicarse con Òba. ¡No se usa Ifá, ni tampoco m̀̀rindínlogún ! Solo usan Obi.

Olódùmarè envió Òba a la tierra, Òba es un Òrìsà. Cuando la comunidad quiere hablar con Olódùmarè, ellos se comunican con él a través de Òba, Òba es quien pasa los mensajes a Olódùmarè.

La familia de Òba viene de Oyole Asuro, de donde nace el río Òba. Òba mostró a ellos donde realmente ellos debían quedarse y se instalaron en la villa actual en Oyó.





Òba desde el inicio de los antepasados está relacionado con olufon por lo que el color de Obà es el blanco y usan ileke (collar) blanco.

Òba se alimenta con Funfun Egbó (sémola de maíz blanco), cabra (solo hembras), pollo cocido, ori, manteca de cerdo, granos tostados y también Iyan (ñame golpeado)

Para saber si un niño cuando nace es hijo de Obá en primer lugar preguntan con Obi, después colocan él bebe en el río, si él bebe vuelve es porque es realmente hijo de Òba, si él bebe no vuelve es porque no es hijo de Òba.

Si las madres saben que el padre no es de la familia de Òrìṣà Òba no dejan colocar él bebe en el agua, porque saben que él bebe no va a volver. Se va a hogar.

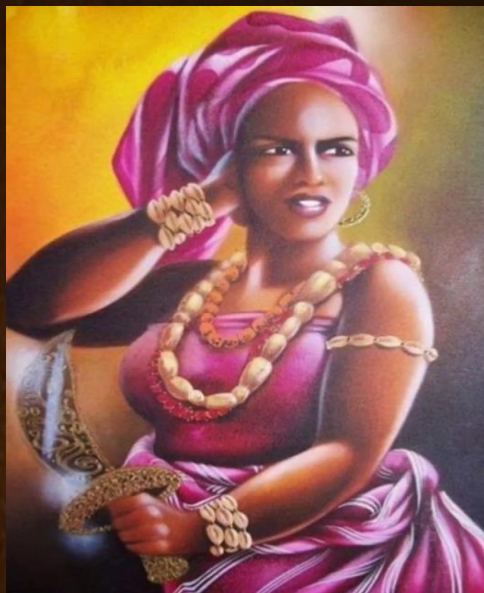
Si una persona no descendiente de Òba, que no tiene padre y madre de la familia de Obá, tiene un hijo y en el momento de la adivinación en el nacimiento se dice que el niño pertenece a Òba ellos no lo llevan al río porque saben que no tiene descendencia directa, pero entonces van a los pies de Òba con obi preguntan directamente a ella, lavan el niño y dan los ota del Orisa Obá a ese niño.

Obá no tiene Èrindínlogún, no tiene itàn (historia) en Odu, los conocimientos son transmitidos de padre a hijo, que significa que las historias de la Òrìṣà son transmitidas oralmente. Este hecho es llamado ABOSO ITÀN.

Teniendo una idea más clara de la complejidad del culto orisa oba, en la historia y en la actualidad de África, podemos evidenciar el impacto e importancia religiosa, social, cultural y hasta geográfico de esta orisa en la tradición yorubá, donde sabemos que Shango fue el 4to Alafin (gobernante), tomando aún más auge la imagen de Obà como esposa del poderoso rey de oyó, por otra parte la antropología la coloca en un linaje y descendencia directa de Òbàtálá olufon (reconocido por su benevolencia ) donde se asume un matrimonio arreglando entre Obá y Shangó con fines políticos que garantizaría la adición pacífica de los pueblos y etnias regidas por Olufon, al poderoso y ascendente imperio de oyó según el libro(The History of the Yorubas del Samuel Jhonson). En la actualidad convergen paralelamente y con impresionantes similitudes en cuanto a liturgia entre los cultos Òbàtálá- Òba, donde nos atreveríamos a decir que el culto a oba desprende directamente del culto a Òbàtálá, (Por ende escapa de la realidad el desarrollo afrocubano del culto a Obá a través de Òbàtálá dónde se inmolan chivas así como muchas otras características propias del orisa Òbàtálá) y en esencia Òrìṣà Òba fue enviada a la tierra por Olodumare para ser su mensajera y ser la comunicación directa entre el omó eniyan (humano) y Olodumare.

Haciendo un seguimiento cronológico de Odun afrocubanos y patakies que nos hablan de Òba (Ogbe Yono, Ogbe She, Oshe Nilogbe, Ogunda Biodé, Ogunda Sá, Iwori Osá) podemos resumir que desde muy temprana edad fue entrenada como una guerrera en el uso de todo tipo de armas e inclusive en la forja de armas en diferentes metales a pesar de la perfección en su extraordinaria belleza y dulzura de su carácter, diestra con las armas acreditándose la enseñanza del arte de la guerra, del uso de la espada a Shangó e incluso el único que le ganará una batalla fuese Oggún con el cual establece pacto entregándole el yunque, las herramientas y enseñando el arte de la forja , y así diversos patakies que nos relatan la fiereza habilidad de esta Òrìṣà, siendo esta la esposa, reina y compañera perfecta para Shangó reconocido Guerrero y conquistador de hay otro de los nombres con que se le conoce, Obba Nani (esposa del rey),





relevancia que sobresale entre los elementos de adoración a esta Òrìṣà en Yorubaland, cabe destacar que dentro de la liturgia afrocubana relata un pataki que su primer esposo fue inlé de donde se engendra una hija de nombre OSIA, otros patakies la relatan cómo navegante con Yemayá, relatos o patakies sobre está Òrìṣà encontrados en el escritos y tratados ifa afrocubanos, la colocan en diferentes estampas y facetas las cuales nos deja que pensar, sin embargo se respetan y no se les quita credibilidad pues ya es de conocimiento que dentro del culto Obá en África, no existe litúrgicamente historia, Pataki o itàn, mediante ningún Odù de Ifá Òrìṣà ya que su única comunicación fue y es el oráculo Biagué (Obbi Nuez) y sus enseñanzas e historias se basan en Abasó itàn (historias orales), sin embargo la teoría africana que de igual manera por lógica nos deja otra interrogante pues todo ifa- Òrìṣà filosóficamente en la antigüedad se transmitió de manera oral y de cierta manera toda la cultura se basa en Abaso itàn pues los escritos yorubas no tiene más de 120 años, más aún cuando tomamos en consideración lo de Odun representa en el espacio tiempo indefinido de lo energético, espiritual, material, en fin el todo, pues así como el tiempo Odù no para y los hechos asociados al tiempo no dejan de ocurrir, sin embargo no es el propósito del artículo la comparación entre culturas ni encontrar la verdad eternamente perdida.

Ahora bien basándonos en el culto afrocubano, muchas versiones existen en torno al pataki o itàn del Odù Oshé Nilogbe, que van desde la enfermedad o agrado de Shangó? El sí fue una sopa un guisado o un amalá? Si fue Oyá, Oshún o fue en complot entre ellas para engañar a Oba? Si eran las tres hermanas o las hermanas eran Oyá y Oshún, o las tres eran esposas de Shangó? Fue Òbàtálá u Oshún quien la guio al mundo de los muertos? Etc.. en fin son muchas las variantes e incongruencias en torno a esta historia el cual los invito a investigar por sus propios medios la variantes del itàn o pataki, lo cierto es que todas nos dan una moraleja, enseñanza y un desenlace similar en cada una de las versiones, la furia de Shangó personaje amante de la perfección al verla mutilada de la oreja la desprecia como mujer, la decepción de Òba por la humanidad y su posterior autoexilio, más sin embargo no nos dan una base sustentable en la cual se estableciera una liturgia sólida y única en torno a su consagración en la regla de Osha donde existe un aval a cada variación en el culto a Òba; Aún más conociendo la firmeza del relato nigeriano que cuenta de cómo en una pelea Oshún corta la oreja de oba provocando el desenlace ya conocido poniendo en tela de juicio la Supuesta fraternidad entre ambas Òrìṣà , la cual debilitaría la tan arraigada liturgia afrocubana de la consagración de Oba atreves de Oshún, siendo consciente de que está teoría causará controversias pues muchos de nosotros recibimos y poseemos a esta Òrìṣà de esta manera me permitiré anexas el siguiente itàn de odun orisa Eridilogun de la nación nagó Extraído del libro ODU ORISA vol. 2 del Sr. Bábà Osvaldo Omotobatálá del año 2012.





Òsélogbé adivinó para Obà y Òsun cuando querían conquistar el amor de Sàngó

Osèlogbè  
Osé ki l'ogbé  
Dáfún Òsun Yépò ndà L'omi  
Nígbá 'jò borí Aláàfin, o ko re  
Osèlogbè  
Osé l'ogbé  
Dá ún nàà O ló bà Odò  
Àyá òmíràn t'áláàfin  
Awó ris à ni ki méjéji ru bo ...

“Tú cocinas ensopado,  
Tú haces que tienes una herida”  
Fue la adivinación para Òsun “La Madre que  
Derrama  
Abundancia en las Aguas”  
En el día que quería conquistar al Rey (Alafin), su  
marido  
“Tú cocinas ensopado,  
Tú haces que tienes una herida”  
Fue también la adivinación para Obà, la Dueña del  
Río Obà  
Otra de las esposas del Rey  
Los sacerdotes de òris à dijeron que ambas debían  
hacer una  
ofrenda  
Ellos dijeron a Òsun que debía ofrecer 13.000  
cauríes  
Ellos dijeron que debía ofrecer 5 àkàrà  
Ellos dijeron que ofreciera 5 nueces de cola  
Ellos dijeron que ofreciera un pañuelo de cabeza  
Ellos dijeron que ofreciera ègbò pupa (maiz amarillo  
hervido)  
Ellos dijeron que ofreciera un cabrito pequeño a  
Èsù  
Ellos dijeron que hiciera un ensopado con ilá  
(quimbombó / quiabo)  
Òsun escuchó, junto los materiales para la ofrenda  
y la hizo,  
Luego se puso a cocinar el ensopado  
Ella agregó egusí (semillas de melón)  
Ella agregó ataare (pimienta malagueta)  
Ella colocó carne de àgbò (cordero)  
Ella agregó al ensopado ilá (quimbombó) siguiendo  
el consejo  
de los adivinos.

Ella se cubrió la cabeza con un gran pañuelo  
amarillo

Una vez que terminó de cocinar,  
Ella sirvió el alimento a su marido  
Luego de comer, su marido quiso ir a la cama con  
ella.

“Tú cocinas ensopado,  
Tú haces que tienes una herida”  
Fue la adivinación para Òsun Yépò ndà L'omi,  
Ella hizo la ofrenda,  
Ella conquistó a su marido,  
Estaba feliz y cantaba:

“Yo cocino ensopado,  
Hago que tengo una herida en el corazón,  
Mi marido me la sana”.  
Los sacerdotes de òrisà aconsejaron a Obà que  
hiciera la  
misma ofrenda que Òsun,  
Porque consideraron que sería víctima de un  
engaño y una  
traición  
Obà dijo que no era tan tonta como para ser  
engañada  
Y que debido a su fortaleza nadie se atrevería a  
traicionarla.  
Obà no hizo la ofrenda,  
Varios días después, Obà seguía sin conquistar a  
su marido,  
Que era también marido de Òsun,  
Òsun se había ganado la predilección de Sàngó, el  
marido de ambas

Obà se dió cuenta que Òsun siempre le preparaba  
un  
ensopado a Sàngó y luego éste quería acostarse  
con ella,  
Por eso Obà decidió pedir consejo a Òsun  
Ella quería saber el secreto del ensopado  
Ella quería aprender a cocinar para conquistar  
también a  
Sàngó  
Òsun maliciosamente cantó:  
“Yo cocino ensopado, yo me hago una herida”  
“Ese fue el consejo de los sacerdotes recuerdas?”  
“Cada vez que cocino mutilo una parte de mi  
cuerpo,



Si agregas un pequeño trozo mejor”  
 O bà pensó que eso era cierto,  
 Ella fue corriendo a preparar ensopado  
 Ella tomó una cuchilla y se cortó una oreja  
 Ella colocó la oreja en el ensopado  
 Ella luego se cubrió la cabeza con un gran pañuelo  
 ocultando  
 la herida.  
 Con gran dolor continuó cocinando  
 Al finalizar llevó el alimento a su marido,  
 Sàngó probó el ensopado y no le gustó  
 Él preguntó que tipo de carne era aquella  
 Ella le dijo que era su oreja  
 Sàngó furioso arrojó el alimento y preguntó si  
 estaba loca  
 Porqué cortarse una oreja?  
 Obà contó la historia de como Òsun la enganá  
 Sàngó lleno de ira llamó también a Òsun y convocó  
 al rayo  
 Y levantó el hacha de doble filo con su mano  
 derecha  
 Los cielos se oscurecieron,  
 Las mujeres al ver que seguramente serían  
 castigadas  
 Salieron corriendo,  
 Obà se enfrentó a Òsun y la atacó,  
 Ellas se transformaron en ríos  
 O ló bà se transformó en el río Obà  
 Òsun se transformó en el río Òsun  
 Hasta el día de hoy Obà en forma de río sigue  
 chocando sus aguas contra las del río Òsun.

Dejo al entendimiento análisis e interpretación  
 las conclusiones en torno al itán pues con esta  
 publicación no pretendo cambiar la creencia visión y  
 costumbres del lector mucho menos pretendo herir  
 sensibilidades ni poner en tela de juicio las  
 consagraciones arraigadas en nuestra amada regla  
 de Osha, simplemente son análisis basados en  
 hipótesis, estudios lógica e interpretación única y  
 exclusivamente para conocimiento más no para  
 innovación, no se estudia para saber más si no para  
 ignorar menos.

Como olorishas tenemos que aceptar que el  
 Génesis, cuna y proveniencia de la religión yoruba  
 es Nigeria, y que la influencia de su cultura en todas  
 y cada uno de los cultos Oríshá es inminente e  
 inocultable, independientemente de que extendiera

raíces diaspóricamente en América a través de  
 diferentes cultos, dogmas y reglas.

Para que podamos entender bien esto tendríamos  
 que conocer el concepto de la tan pronunciada  
 pero poco conocida palabra "DIÁSPORA"  
 (Dispersión de un pueblo, comunidad o cultura  
 humana por diversos lugares del mundo) aunado a  
 esto la manera violenta y obligada en que esta  
 sociedad fue dispersa en el mundo en contra de su  
 voluntad, el motivo e intención con la que fue  
 trasladado este pueblo al nuevo mundo  
 "esclavización" mano de obra por la cual les era  
 más rentable trasladar hombres, mujeres jóvenes  
 inclusive niños, no interesándole los mayores y  
 ancianos fuentes de la gran parte de la sabiduría  
 en una cultura y religión oral, lo que por lógica nos  
 indica que la gran parte del conocimiento quedó en  
 África; me enfocó en esto debido a la errónea y  
 egoísta idea de que Africano es Africano y  
 Afrocubano es Afrocubano o la aún peor Ifá es Ifá y  
 Osha es Osha, sin tener en cuenta de que como  
 una cadena de varios eslabones estamos  
 destinados a estar entrelazados para una buena  
 funcionalidad, por lo tanto lo cortés no nos quita  
 lo valiente y este es un aspecto que debemos  
 asumir.

Bien es cierto que en los últimos años con el  
 auge del Ifá indígena tradicional ciertos individuos  
 sin generalizar, con bases o no, se han dado a la  
 tarea menosprecia e inclusive desprestigiar la ya  
 tan arraiga regla de Osha como insulsa e  
 incorrecta, sin tomar en cuenta la manera en que  
 se vio obligada a adaptarse esta diáspora a  
 nuevas tierras, recursos, imposición de diversos  
 aspectos sociales, culturales y religiosos, como  
 una forma que garantizará la subsistencia de  
 mucho o poco de su cultura. De esa manera  
 correcta o errónea, desarrollaron de manera  
 admirable en base a sus propias creencias todo  
 una liturgia y religión tan grande y compleja como  
 milenaria por el cual a mi parecer merece el  
 respeto y el orgullo de cada uno de los iniciados  
 dentro lo que hoy conocemos como regla de Osha,  
 sin embargo esto nos limita a expandirnos al  
 conocimiento tanto de los tradicionales en la  
 diáspora y de la diáspora en la tradicional, tal y  
 como ya está ocurriendo cada vez con más fuerza  
 en la actualidad para bienestar religioso, inclusive  
 hasta alternándose sin llegar a la innovación y  
 respetando parámetros.



Por ende dentro de la regla de Osha afrocubana de tiene registro que Luisa María Campusano; llevo de África con Òbba directo a finales del 1890 y le hizo Òba directo a Juana la Òba le decían así, la raspó Octavio Sama Òbá Dimeyi por el 1920 bajo costumbres y normas Ewagdó, se asume que en matanzas, Juana la Òbba nunca le hizo Òbba directo a nadie porque dicen muchos en la Habana que era demasiada celosa y nunca quiso dar los secretos que le había enseñado su Madrina Luisa Campusano, lo cual da respuesta a tan gran incógnita, por lo que Oba SI tiene liturgia y consagración directamente bajo tradición Ewagdó, y que quizás la negativa y recelo de Juana a entregar su alawatori provocó el desconocimiento y casi perdida de su liturgia, además que para el momento no era la mismas metodología religiosa de hoy en día en muchos factores, no te consagraban si no eras descendiente de africanos se consideraba sacrilegio, los Olorishas no entregaban lo que hoy conocemos como Santos de Addimú sólo consagraciones directas, por lo tanto no consagrabas Orisha que no hubiesen nacido en su consagración, en ciertos casos un límite en el número de consagrados por parte de un Olorisha, sin embargo se asume que por la expansión del culto a otros cabildos Campusano consagró otras personas o hubo otro Olorisha consagrado en Oba que llegó a cuba.

Se supo de Juana la Òba que fue una extraordinaria elegún de Òba inclusive hasta los 70 años, en ocasiones bajo Òba y se puso una serpiente y bailo con esta en donde la ubican en sus últimos años en Guanabacoa, el cual también nos da una respuesta rotunda a que está Orisha SI baja a la cabeza de sus hijos, sin embargo puedo adelantar un poco dentro de mis publicaciones notarán como característica principal la lógica, sin importar de dónde provenga la teoría Según el Odù Osheturá y Pataki afrocubano en el momento en el que fue repartido el ashé a los Orisha Obá no asistió!!! Cuáles son las consecuencias de esto? Que sería de un Orisha sin ashé? Será está la justificación para que en lagunas liturgias Orisha Obá no se comunique por su propio caracol, el motivo por el que en África el único método de comunicación con Obá sea el obi, el motivo del supuesto auto exilio de Obá a no comunicarse jamás con los vivos en la



versión afrocubana del Odù Oshenilogbe? El motivo por el que muchos asuman que Obá no baja en la cabeza de sus hijos (posesión) esperemos que con el pasar del tiempo podamos acceder a mucho más información que nos permita aclarar muchas de estas interrogantes.

Dentro de la regla de Osha afrocubana alrededor de Oba se desarrollaron y se conoce Varias liturgias diferentes de consagración con lógica De acuerdo a la antropología, teología y cultura de cada práctica

1-La directa donde su número consagratorio es el 9, se le inmola Chiva gallinas y palomas y se arraiga a a la tierra de los Eggun por petición y auto exilio de ella misma en donde conforma una trilogía del cementerio junto a Yewá y Oyá, donde muchas de sus ceremonias de acuerdo a nuevos conocimientos se realizan directamente en Ileikú, donde lleva agua y habla directo por su dilogún.

2- La que tiene como intermediario Òbàtálá y comparten número consagratorio, donde se le inmolan chivas gallinas y palomas, es seca, habla a través de Òbàtálá, sin registro conocido de consagración de oro en esta modalidad más si como Santo de Addimú. La cual como vimos no estaría fuera de la realidad debido su historia antropológica en África, por la cual se asume que de alguna manera tuvo que haber llegado un pequeño conocimiento que diera inicio a esa forma de liturgia.



3- La más conocida de todas y con más arraigo litúrgico la que tiene como intermediaria a Oshún, comparten número consagradorio, se corona Oshún oro oba, se le inmolan chivos, gallinas y palomas, habla a través de Oshún, lleva agua, y se basa mucho más los relatos patakies y Oddun diaspóricos, donde está manera es más popular en la Habana, habiendo incluso variantes en donde por este mismo medio se le inmolan chiva y habla directamente por su dilogun, otra donde la primera vez habla por su caracol posterior a eso habla a través de Oshún.

Inclusive en ocasiones se encuentran pequeñas interacciones o mezclas entre las tres formas, sin embargo las tres comparten una gran complejidad, ahora bien el motivo no está en crear una polémica en cuál de ellas es la correcta o la mejor, pues como día a conocer la diferencia se basa en los diferentes cabildos inclusive en el mestizaje de ellos en los cuales se desarrollaron diferentes liturgias siempre en pro de una misma función la cual para mi opinión a sido un éxito y base de ese éxito ha estado en la fe.



En tanto a los tabúes que se tejen en torno a tan poderosa deidad, en que los hijos de Oyá y Shangó no pueden recibirla no va más allá de un tabú pues por lo menos en la Habana no existe dicho paradigma, otro es el que para poder recibirla tienes que estar casado o tener pareja de lo contrario te dejaría en soledad también es falso el cual no tendría lógica en base a la funcionabilidad benevolente de esta energía Orisha, al contrario sería la energía intermediaria perfecta en todo lo relacionado con lo marital y matrimonial de acuerdo a la connotación afrocubana que se le dio a tan respetada Orisha.

Òba es un Orisha y representa el amor reprimido y el sacrificio por el ser que uno ama, el sufrimiento y simboliza la fidelidad conyugal. Está relacionada a los lagos y las lagunas. Junto con Oyá y Yewá habita en los cementerios y representan a guerreras temerarias. Ella, a diferencia de Yewá que vive dentro del féretro, custodia las tumbas.

En el sincretismo se compara con Santa Catalina de Palermينو (25 de Noviembre) y con Santa Rita de Casia (22 de Mayo).

Carlos Alberto Villasmil  
Olorisha Éshù Àrawó  
Elegun eleguà/Subidor eleguà  
Cell 0424.3366885  
[carlosalbertovillasmil@gmail.com](mailto:carlosalbertovillasmil@gmail.com)  
Instagram @eshuarawo.







*Reflexiones en Libertad*

# *El Diamante*

*Por Esculapio*





“Quien no castiga el mal, ordena que se haga”

Leonardo Da Vinci ”

## REFLEXIONES EN LIBERTAD

### El Diamante

El sustento del cuerpo, el pan.

El sustento del alma, el andar.

Evolucionar desde la erosión más simple y bajo la presión más ostentosa, para formarnos en manos del tiempo. Vemos el ejemplo de esto; como de un grupo de átomos de carbono formándose en un trozo y bajo temperaturas extremas, miles de kilómetros bajo la tierra se forma una piedra preciosa.

Este proceso ocurre en nuestra vida si ponemos atención a los detalles, el ser humano es un sistema de órganos integrados entre sí, un ser biopsicosocial, funcionalmente dispuesto a estar en constante movimiento y transformación del “Yo”, las condiciones de temperaturas extremas, no son más que los problemas y retos constantes que vivimos diariamente pudiendo afectar el proceso de nuestra propia evolución, miles de capas en nuestro exterior y que debemos atravesar son nuestros pensamientos, nuestras obras, actos, comentarios y hasta nuestro propio boicot que sepultan esa piedra preciosa que debe emerger con el tiempo.

Quien entienda el tiempo preciso del proceso podrá reconocer la extrema resistencia que poseemos, que no existe escala alguna que pueda medirnos. Nuestra piedra preciosa tendrá la forma precisa que podamos moldear, con diferencias únicas que nos hace merecedores de diversas características.

La pureza entre más claros somos, más puros seremos, la claridad será la que reflejemos en nuestro ser, es el color que transmitimos ante los ojos de los que nos ven actuar honestamente, pero reconociendo el accionar interno de forma íntegra y mantenida, aun cuando nadie nos observe.

La conducción térmica es elevada en nosotros, si somos capaces de dar y enseñar al desvalido a defenderse para que pueda encontrar su piedra o iniciar el proceso a su propio descubrimiento, abrazando realidades de forma empática y dando ese calor humano.

Si adquirimos dureza, solamente una piedra igual a la nuestra podrá dejar una marca al cortar la impostura frente a la maldad, las injusticias que se cometen, mostrando los preceptos de verdad y justicia. En ocasiones una erupción volcánica obliga nuestra piedra a salir, y no es más, que la extrema necesidad que aceleremos el proceso por el cual nos forjamos.

Dentro de cada uno de nosotros existe un diamante más grande que el de Cullinan, y en toda esta vertiente, te digo a ti, creo fervientemente en el diamante que llevamos dentro porque estamos trabajando por ser mejores ante un mundo convulsionado, que necesita que nuestros quilates sean tan grandes como la esperanza y el amor.

### *Esculapio*

Poema:

#### **Reproche.**

Ser un extraño en tu vida  
sería un sacrilegio

¿Dónde dejas los besos, los abrazos, las caricias?

Dime como se borra las huellas del corazón,

tal vez no tenga razones

mis manos para tocarte,

mis ojos para mirarte,

pero que lúgubre pensarte lejos de aquí de mi  
pecho.

Rompiendo puentes mal hechos

construidos con mentiras

renaciendo desde las ruinas,

buscándote en el firmamento.

Es que a diario me presento

como un ruiseñor dormido,

soñando tu risa entre lirios

para adornar tu cabello.

Basta con pensar que es muy bello

y querer encender tu alma

buscando mantener la calma

de unos corazones inquietos,

que solo buscan pensarse

en la inmensidad de la noche

dejando atrás los reproches,

para amarnos en silencio.

Florentino Ariza.





**Tu Revista**

# Raíces

## A nuestros respetados lectores

Si desea publicar un artículo en la revista Raíces, serás bienvenida y bienvenido a este espacio de saberes, religión y cultura, sin embargo, se deben considerar los siguientes aspectos:

- Los interesados en formar parte del staff de Articulistas, deberán consignar sus artículos a partir de los días 25 de cada mes para ser publicados el mes siguiente, tendrán como fecha tope los días 10 de cada mes. Deberán consignar el archivo con su correspondiente artículo en formato word, sin contraseñas y habilitados para edición, al igual que cada artículo deberá contener la firma o nombre del articulista, si es religioso o religiosa, también debe identificar su nombre de Kariosha y Odu de Ifá. Es importante que envíe su fotografía con la mejor calidad posible, a la cual será incluida en el artículo (queda a discreción del articulista).
- Para publicaciones únicamente publicitarias de alguna casa comercial, firma o marca, deberá consignar al correo institucional el archivo en formato jpg o png, en la mayor resolución posible que no exceda los 25 mb que permite gmail para su carga o un link en nube "drive" bien sea el caso. El equipo de Raíces también dispone del servicio de diseño y rediseño de publicidades, a lo cual puede de igual manera obtener nuestra asesoría y costos a través de nuestro correo.
- Todo articulista puede realizar un video explicando brevemente el contenido de su publicación, es decir, un corto. El video no puede ser mayor a 20 segundos de duración ya que la revista le colocará en los aspectos introductorios y le dará publicidad en las redes. Si desea realizar el video y necesita ser asesorado, puede escribirnos al correo institucional, donde le serán respondidas sus inquietudes.
- Todos los archivos publicitarios y artículos deberán ser enviados al correo electrónico [revistaraiceszulia@gmail.com](mailto:revistaraiceszulia@gmail.com) en los tiempos estipulados, de ser enviados fuera de los lapsos (entre el 25 de fin de mes y 10 del inicio del siguiente mes) los artículos no serán publicados. Se estudiará la factibilidad de publicación para la edición del siguiente mes.

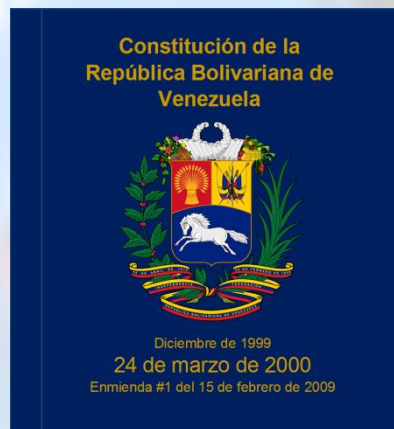
Siempre en la absoluta disposición para el impulso, conocimiento y divulgación de nuestra religión, sus orígenes, sus costumbre, su cultura y llevar a Venezuela y al mundo la verdadera imagen y contexto, para romper paradigmas y distorsiones que se han creado con el tiempo y falso manejo de información.

**Del Zulia para Venezuela y el mundo!!**

**El equipo de Raíces, tu revista.**



## Libertad de Culto



**Artículo 59** El Estado garantizará la libertad de religión y de culto. Toda persona tiene derecho a profesar su fe religiosa y cultos y a manifestar sus creencias en privado o en público, mediante la enseñanza u otras prácticas, siempre que no se opongan a la moral, a las buenas costumbres y al orden público. Se garantiza, así mismo, la independencia y la autonomía de las iglesias y confesiones religiosas, sin más limitaciones que las derivadas de esta Constitución y de la ley. El padre y la madre tienen derecho a que sus hijos o hijas reciban la educación religiosa que esté de acuerdo con sus convicciones. Nadie podrá invocar creencias o disciplinas religiosas para eludir el cumplimiento de la ley ni para impedir a otro u otra el ejercicio de sus derechos.

### **Dato Histórico:**

El 18 de febrero de 1834 el Congreso de Venezuela estableció la libertad de culto a sus ciudadanos dentro del territorio nacional; ley impulsada por el Diputado Provincial Tomás Lander.





Raíces Revista Zulia



t.me/Raicesturevista



revistaraiceszulia@gmail.com